



Dziątka – wiosenny azyl

s. 8

**Dbajmy o zielone płuca miasta.
We Wrocławiu mamy 120 lasów**

s. 10-11

FOT. TOMASZ HOŁD

**Pandemia: od 20 III
do 9 IV lockdown
w całej Polsce**

/s. 3

**Głosujemy
na wzór tapicerki
w tramwajach**

/s. 6

**Подайте
декларацию PIT
у Вроцлав**

/s. 18

Od Prezydenta



FOT. UM WROCŁAWIA

Szanowni Państwo,

myślę, że wszyscy obserwujemy rozwój sytuacji pandemicznej, z niepokojem przyglądając się zwiększającej się liczbie osób chorych. Zaostrzenie restrykcji rząd zapowiedział od 20 marca.

Może za bardzo nam już ta sytuacja spowszedniała, jesteśmy nią bardzo zmęczeni, a każdy kolejny dzień tego dziwnego czasu mocniej daje nam się we znaki, ale apeluję raz jeszcze: dbajmy o siebie, dbajmy o innych. Czas pandemii to ogromna lekcja wzajemnej odpowiedzialności. Sam przeszedłem Covid-19 bez poważniejszych objawów, ale znałem osoby, które zachorowały, odeszły. Znam też tych, którzy


wyszli z choroby, ale do dziś borykają się z powikłaniami.

Czasami optymistycznie myślimy, że zachorowanie nas ominie przed zaszczepieniem, a nawet jeśli się przydarzy, to przejdziemy je łagodnie. Życzę każdemu z Państwa, żeby tak właśnie było, ale nie chodzi tu tylko o nas. Nawet jeśli sami przejdziemy chorobę łagodnie, nie mamy gwarancji, jakie spustoszenie możemy wywołać wśród naszych bliskich.

Nieustannie pamiętam o Białym Personelu. Minął rok ich walki z niewidzialnym, a tak groźnym przeciwnikiem. Mogę tylko wyobrazić sobie, jak bardzo są zmęczeni. Dziękując im i myśląc o nich,

pamiętajmy, że bezpieczeństwo nas i naszych bliskich zależy od naszej rozwagi. Przestrzegajmy zasad kwarantanny, uzbrojmy się w cierpliwość. Jeśli będziemy działać solidarnie przeciw Covid-19, to jako wspólnota wyjdziemy z tej sytuacji wzmocnieni.

Życzę Państwu, życzę nam wszystkim, życzę Wrocławowi: cierpliwości i wytrwałości.


Jacek Sutryk
 prezydent Wrocławia

Pogoda

Czwartek

18.03.2021

slabe opady śniegu
 brak opadów
 prędkość wiatru 3,27 m/s
 wschód słońca 05:59
 zachód słońca 18:00

4 °C
 / 0 °C

Piątek

19.03.2021

slabe opady śniegu
 brak opadów
 prędkość wiatru 3,17 m/s
 wschód słońca 05:56
 zachód słońca 18:02

3 °C
 / -3 °C

Sobota

20.03.2021

lekke zachmurzenie
 brak opadów
 prędkość wiatru 4,22 m/s
 wschód słońca 05:54
 zachód słońca 18:04

1 °C
 / -5 °C

Niedziela

21.03.2021

slabe opady deszczu
 przewidywane opady 1,47 mm
 prędkość wiatru 6,58 m/s
 wschód słońca 05:52
 zachód słońca 18:05

5 °C
 / -1 °C

Poniedziałek

22.03.2021

rain and snow
 przewidywane opady 0,51 mm
 prędkość wiatru 4,81 m/s
 wschód słońca 05:49
 zachód słońca 18:07

5 °C
 / -2 °C

Wtorek

23.03.2021

bezczmurnie
 brak opadów
 prędkość wiatru 1,95 m/s
 wschód słońca 05:47
 zachód słońca 18:09

6 °C
 / -3 °C

Co nowego w sieci

Wrocław [Wrocław]
 Wczoraj o 04:43

W centrum aktywności Plac Grunwaldzki OD NOWA trwają bezpłatne zajęcia dla dzieci i młodzieży wroc.city/ZajeciaZapisy! Poza bogatym programem spotkań w osiedlowej świetlicy zaplanowane są także wycieczki i warsztaty w lokalnych pracowniach Centrum Rozwoju i Aktywności Dzieci i Młodzieży OD NOWA. Organizatorem projektu jest Fundacja Ładne Historie.



[FB.com/wroclaw.wroclove](https://www.facebook.com/wroclaw.wroclove)

ZOO Wrocław
 12 marca o 23:00

Dzięki wsparciu finansowemu banku ING Polska rusza nasz projekt edukacyjny ZOOlogujSię skierowany do dzieci w trudnej sytuacji! Obejme on zajęcia edukacyjne online aż dla 20 grup!! Do wyboru jest pięć różnych tematów, które są przystosowane do wieku i poziomu uczniów szkół podstawowych oraz średnich. Wśród nich są dotyczące maip z całego świata, polskich drapieżników, czy zagrożonych wyginięciem gatunków. Każdy zawiera element związanych z ochroną przyrody i podpowiada w jaki sposób, w codziennym życiu można wspierać tę ochronę. Zapraszamy do zapisów placówki opiekuńczo-wychowawcze, szpitale i hospicja. 665 870 370 m.blelec@zoo.wroc.pl



[FB.com/wroclawskiezo](https://www.facebook.com/wroclawskiezo)

MPK Wrocław
 17 godz.

Witamy kolejny, dziewiąty już, wyremontowany tramwaj 205WrAs! Wrócił do nas, po tygodniach nieobecności, pojazd nr 2716! Już wkrótce będzie wozit wrocławian, jako kolejny niebieski, klimatyzowany tramwaj w naszej flocie. W ponad dwustukilometrową podróż do zakładów Modertrans Poznań wyjechał natomiast wóz 2201. To kolejny tramwaj, który wróci zupełnie odmieniony: z nowym pudłem, wyposażeniem i odświeżonymi najważniejszymi podzespołami. Przypominamy: łącznie wyremontujemy dwadzieścia pięć kilkunastoletnich Protramów 205 WrAs.



[FB.com/mpkwroc](https://www.facebook.com/mpkwroc)

Aktualności

Wolontariusz 2020. Wybierz najlepszego

Cały ubiegły rok odpowiadali na potrzeby chwili – szyli maseczki, wspierali medyków ciepłą kawą, dostarczali paczki seniorom i ubrania potrzebującym. Pomagali starszym, chorym, niepełnosprawnym, działali na rzecz najmłodszych. Pomóż nam wyróżnić osoby, które wspierały w czasie pandemii wrocławian – zgłoś swojego kandydata do 11 kwietnia.

W roku 2020 mogliśmy obserwować szczególną aktywność wolontariuszek i wolontariuszy. Okres pandemii obfitował w akcje i inicjatywy nastawione na wzajemną pomoc i ludzką solidarność. Te duże i całkiem małe gesty wsparcia były bardzo ważne.

Za bezinteresowność

Setki osób, na co dzień pomagających mieszkańcom w kilkudziesięciu wrocławskich organizacjach pozarządowych, zasługują na podziękowania za swoje bezinteresowne działania. Dlatego mieszkańcy Wrocławia, już po raz czwarty, będą mieli okazję wyróżnić tych, którzy mają otwarte serce, głowy pełne pomysłów oraz czas i energię, by dzielić się z innymi w konkursie „Wrocławskie Oblicza Wolontariatu”.

Dla kogo

Konkurs skierowany jest do wolontariuszy działających na rzecz organizacji pozarządowych, instytucji czy społeczności lokalnych. Nominowane mogą być osoby, które ukończyły 18 lat, działają na terenie Wrocławia i na rzecz jego mieszkańców. Regulamin pozwala na wyróżnienie zarówno osób indywidualnych, jak i grup wolontariuszy składających się minimum z 3 osób.

Jak zgłosić

Wskazać swoich kandydatów może każdy – członek fundacji czy stowarzyszenia, ale również osoby prywatne. Zgłoszenia przyjmowane są drogą elektroniczną lub papierową. Można:

- wypełnić formularz zgłoszeniowy on-line na stronie wolontariat.wroclaw.pl,



W czasie pandemii wrocławscy wolontariusze uszyli setki maseczek

- wydrukować formularz, wypełnić go i wysłać w formie skanu na adres: centrum@wolontariat.wroclaw.pl w tytule wiadomości wpisując „Wrocławskie Oblicza Wolontariatu”
- wysłać pocztą w formie papierowej na adres: Wrocławskie Centrum Rozwoju Społecznego, pl. Dominikański 6, 50-159 Wrocław, z dopiskiem na kopercie „Konkurs Wrocławskie Oblicza Wolontariatu – zgłoszenie”.

Terminy i nagrody

Formularze zgłoszeniowe przyjmowane są do 11 kwietnia 2021 r. Do 15 maja 2021 r. będą analizowane, po czym wybrani zostaną laureaci konkursu.

Dla wyróżnionych wolontariuszy przewidzieliśmy wiele nagród. Wśród nich są bilety na wydarzenia kulturalne, edukacyjne i rekreacyjne we Wrocławiu oraz gadżety związane z miastem. Szczegółnym wyróżnieniem bę-

dzie miejsce na specjalnej wystawie, na której pokazani zostaną najbardziej aktywni wrocławscy wolontariusze i ich działania.

Organizatorem konkursu jest Wrocławskie Centrum Rozwoju Społecznego. Regulamin oraz formularze zgłoszeniowe znajdują się na stronie internetowej.

Monika Dubec

wolontariat.wroclaw.pl

Zasiłek na dziecko do 28 marca

Do 28 marca został przedłużony dodatkowy zasiłek opiekuńczy. Przysługuje on m.in. w razie zamknięcia z powodu COVID-19 żłobka, przedszkola lub klubu dziecięcego, a także w razie ograniczonego otwarcia takich placówek. Świadczenie przeznaczone jest zarówno na opiekę nad dziećmi do 8 lat, jak i starszymi dziećmi z orzeczeniem o niepełnosprawności. Miesięczny zasiłek opiekuńczy – wynosi 80 proc. wynagrodzenia. Wypłaca się go za każdy dzień, w którym sprawowana jest opieka, również za dni ustawowo wolne od pracy. Dodatkowego zasiłku opiekuńczego nie wlicza się do limitu 60 dni zasiłku opiekuńczego w roku kalendarzowym, przyznawanego na tzw. zasadach ogólnych. Aby otrzymać zasiłek, należy złożyć u swojego płatnika składek oświadczenie o sprawowaniu opieki nad dzieckiem. Osoby prowadzące działalność pozarolniczą składają oświadczenie w ZUS.

COM Nowy Targ zamknięty

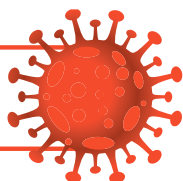
W związku z potwierdzonym przypadkiem zakażenia koronawirusem dwóch pracowników UM Wrocławia, Centrum Obsługi Mieszkańca przy pl. Nowy Targ będzie zamknięte do odwołania. Wnioski złożone w tej placówce będą przekazane do COM I (ul. Zapolskiej/ul. Bogusławskiego) następująco: dowody rejestracyjne i prawa jazdy – ul. G. Zapolskiej 4, dowody osobiste – ul. Bogusławskiego 8, wnioski o działalność gospodarczą – ul. G. Zapolskiej 4, sala S-3. Jednocześnie COM I będzie czynny w wydłużonych godzinach od 8.00 do 18.00, także w soboty 20 i 27 marca.

Nowa trawa na Wyspie Słodowej

Około 60 arów trawników na Wyspie Słodowej zostanie w najbliższych tygodniach poddane renowacji. Oznacza to, że na wyspie otwarte pozostaną tylko ścieżki. Zielone tereny już zostały ogrodzone. Spośród ok. 80 arów wyspy, 60 arów to trawniki. Wszystkie zostaną objęte pracami renowacyjnymi. Co roku miasto porządkuje teren i dokonuje odświeżenia Wyspy Słodowej. W ostatnim czasie na wyspie ustawiono też nowe toalety. Renowacja Wyspy Słodowej potrwa kilka tygodni, prace powinny zostać zakończone do maja.

Do 9 kwietnia Wrocław znów zamknięty

COVID-19



Od 20 marca do 9 kwietnia kolejny lockdown w całej Polsce. Zamknięte częściowo galerie handlowe. Przeszną działać hotele, kina, teatry, baseny, sauny i obiekty sportowe. Dla klas I-III szkół podstawowych wprowadzona zostanie nauka zdalna.

Restrykcje będą obowiązywały na terenie całego kraju. Tym samym rozszerzono obostrzenia z czterech województw, które już były objęte czerwoną strefą (lubuskie, mazowieckie, warmińsko-mazurskie i pomorskie). Ministerstwo nie wyklucza zaostrzenia zasad, sytuacja będzie monitorowana.

W środę 17 marca przekroczona została bariera 25 tysięcy zaka-

żeń koronawirusem w skali całego kraju, co oznacza 40-procentową dynamikę wzrostu. Minister zdrowia Adam Niedzielski na konferencji prasowej ogłosił nowe decyzje dotyczące obostrzeń epidemicznych.

Na Dolnym Śląsku środa 17 marca przyniosła 1672 przypadki koronawirusa. W ten sposób zajęliśmy 6. miejsce w Polsce.

W samym Wrocławiu w środę 17 marca mieliśmy 256 chorych na COVID-19. W szpitalu tymczasowym, prowadzonym przez Uniwersytecki Szpital Kliniczny przy ul. Rakietowej, zajęte przez pacjentów są 84 łóżka (na 95) plus 12 z 20 łóżek respiratorowych. W Uniwersyteckim Szpitalu Klinicznym przygotowano 95 łóżek covidowych. Wykorzystano już 55.

W całej Polsce wykonano już 4,6 mln szczepień, a 1,6 mln osób otrzymało już dwie dawki. Kolejne terminy rejestracji to od 18 marca dla osób w wieku 67 i 68 lat, od 22 marca – 65 i 66 lat, a od 25 marca – dla wszystkich powyżej 70. roku życia. We Wrocławiu wykonano 140 089 szczepień (stan na dzień 17 marca br.).

Agata Zięba

Aktualności

Zaczipuj psa i kota – bezpłatnie w 6 lecznicach

Nie planujesz przedłużania rodu swojego czworonożnego podopiecznego? Jeśli postanowisz go wysterylizować, możesz zrobić to we Wrocławiu za darmo. Najpierw jednak powinieneś go zaczipować.

Wrocławianie mają do dyspozycji 6 lecznic weterynaryjnych, w których mogą zaczipować kota i psa bezpłatnie. Usługę finansuje miasto:

- Przychodnia Weterynaryjna Kumak, ul. Głogowska 2-4, tel. 71 724 53 85,
- Przychodnia Weterynaryjna Tomasz Tarkowski, ul. Krzycka 18B, tel. 607 660 484,
- Przychodnia Weterynaryjna Salamandra, ul. Buraczana 2b, tel. 71 724 55 57,
- Specjalistyczna Przychodnia Weterynaryjna lek. wet. Mateusz Gola, ul. Żernicka 215, tel. 609 654 127,
- Gabinet Weterynaryjny RITA-VET s.c., ul. ks. Bonczyka 2A, tel. 71 325 13 03,
- Przychodnia Weterynaryjna MED-VET s.c. Anna i Grzegorz Grygielowie, ul. Pałucka 55, tel. 71 373 95 19, ul. Zachodnia 20, tel. 71 359 50 85.

– Oznakowanie zwierzęcia mikroprocesorem elektronicznym, zwanym popularnie czipem, niesie ze sobą wiele korzyści – tłumaczy Marcin Wierzba z Biura Wrocław Bez Barrier Urzędu Miejskiego Wrocławia.

Najważniejsza z nich jest taka, że jeśli nasz pupil się zgubi, szybciej go znajdziemy. Oznakowane psy lub koty, jeżeli trafiają do schroniska, nie spędzają tam wiele czasu. Po odczytaniu kodu z mikroprocesora opiekun jest od razu powiadomiany o swojej zgubie.

Aby oznakować psa lub kota, należy mieć przy sobie dowód osobisty i dokument zwierzęcia (książeczka szczepień lub inny). Każde zaczipowane zwierzę zostanie wpisane do Bazy Psy i Koty Miejskie i Safe Animal.

Zaczipowany czworonóg może zostać – bezpłatnie – poddany sterylizacji. – Na zabieg należy stawić się ze swoim dowodem osobistym i dokumentem zwierzęcia (książeczka szczepień lub inny) – informuje Barbara Borzymowska, psycholog ludzki i zwierzęcy, rzecznik prezydenta Wrocławia ds. zwierząt.

Oto lista lecznic, w których sterylizacja dokonywana jest na koszt miasta:

- Przychodnia Weterynaryjna Kumak, ul. Głogowska 2-4, tel. 71 724 53 85,



We Wrocławiu można bezpłatnie oznakować czworonoga, a potem dokonać sterylizacji również na koszt miasta

- Przychodnia Weterynaryjna Tomasz Tarkowski, ul. Krzycka 18B, tel. 607 660 484,
- Przychodnia Weterynaryjna, ul. Buraczana 2b, tel. 71 724 55 57,

- Przychodnia Weterynaryjna MED-VET s.c. Anna i Grzegorz Grygielowie, ul. Pałucka 55, tel. 71 373 95 19, ul. Zachodnia 20, tel. 71 359 50 85.

Terminy wizyt należy umawiać telefonicznie – w wybranej lecz-

nicy. Akcja bezpłatnego czipowania i sterylizacji ma potrwać do grudnia lub wyczerpania limitów. Warto więc zapisać się na wizytę jak najszybciej.

Bartosz Moch

Tyle zieleni, że zmieści się w kieszeni – ale jak miło

Niewielkie parki, zwane też kieszonkowymi, to pomysł na zagospodarowanie nieużytków i przestrzeni pomiędzy budynkami. Zwłaszcza, że pozwala to na wprowadzenie zieleni do zabudowy i stworzenie miejsc, gdzie można odpocząć i spędzić wolny czas. Mieszkańcy Wrocławia mają ich do dyspozycji coraz więcej.

Jednym z miejsc, w których wrocławianie mogą miło spędzić czas, jest park kieszonkowy (0,5 ha) przy ul. Kwaśnej. Powstał w ubiegłym roku pomiędzy garażami a boiskiem szkolnym. Posadzono tam

wiele nowych drzew i krzewów, zadbane o trawniki i obsadzono kwiatami. Stały też nowe ławki i kosze na śmieci. Powstał też ogrodzony plac zabaw dla dzieci i zamontowano urządzenia Street

Workout, dzięki którym mieszkańcy mogą zadbać o swoją kondycję. Do lata pojawi się tam niewielka scena, przeznaczona do spotkań mieszkańców. Planowane jest także oświetlenie tego terenu.

– Zależało nam na tym, aby wykorzystać walory tego miejsca, nadać mu nowe funkcje i sprawić, aby stało się miłym zakątkiem, gdzie okoliczni mieszkańcy będą chętnie wypoczywać – tłumaczy Marek Szempliński, rzecznik prasowy Zarządu Zieleni Miejskiej we Wrocławiu.

Miejsce to zostało zaaranżowane, podobnie jak dwa inne parki kieszonkowe – przy ul. Kolistej i w kwartale ulic: Sienkiewicza, Matejki, Prusa i Świętokrzyskiej w ramach Wrocławskiego Budżetu Obywatelskiego. Całe przedsięwzięcie przy Kwaśnej to koszt 1,5 mln zł.

Plac ze ścieżkami przy Kolistej

Do powstałych niedawno parków kieszonkowych należy także ten przy ul. Kolistej. Dzięki niemu mieszkańcy Kozanowa mogą teraz wypoczywać na nowych ławkach i spacerować odnowionymi alejkami. Poza funkcją rekreacyjną ma on

też sprzyjać integracji i zacieśnianiu więzi sąsiedzkich.

– W ramach tego projektu powstał nowy plac wypoczynkowy ze ścieżkami spacerowymi. Są tam ławki i kosze na śmieci. Posadziliśmy też drzewa, krzewy i byliny – opowiada Szempliński. Nowy park przy ul. Kolistej ma powierzchnię ok. 500 mkw. Kosztował ok. 200 tys. zł.

Odpoczynek pod dębami

Równie miłym miejscem do spędzania wolnego czasu stał się skwer na Ołbinie, zlokalizowany w kwartale ulic Sienkiewicza, Matejki, Prusa i Świętokrzyskiej. Niezagospodarowane wcześniej miejsce o powierzchni 0,18 ha przeobraziło się w miniaturowy park. Jego największym atutem są dwa rosnące tu dorodne dęby szypułkowe. Z myślą o rowerzystach postawiono również stojaki rowerowe. Wartość tej inwestycji to ponad 237 tys. zł.

Katarzyna Wiązowska



Przy ul. Kwaśnej, gdy tylko zrobi się ciepiej, będzie można wyciągnąć się na leżaku i poopalać

Aktualności

Nowy Dwór: na torze wrotkarskim powstanie rolkowisko

Kolejna inwestycja dla rolkarzy i wrotkarzy. Na torze wrotkarskim do jazdy ulicznej u zbiegu ul. Sukielickiej i Jaksonowickiej na Nowym Dworze powstanie rolkowisko i lodowisko.

– W kwietniu ogłosimy przetarg na budynek socjalny i budowę rolkowiska/lodowiska, które później – w ramach drugiego etapu prac – zostanie zadaszone. W planie jest też oświetlenie toru, dzięki czemu będzie można z niego korzystać również po zmroku – poinformował prezydent Jacek Sutryk.

W parku Tysiąclecia na The World Games 2017 powstały w sumie dwa tory wrotkarskie: do jazdy szybkiej i ulicznej. Pierwszy z nich ma długość 200 m i 6 m szerokości i jest wyprofilowany na łukach. Drugi ma 600 m długości i 8 m szerokości. To największy tego rodzaju tor w kraju. Wybudowano go za 6 mln zł, z czego 1,5 mln zł to była dotacja z Ministerstwa Sportu. Teraz tor zostanie rozbudowany.

– Rolkowisko o wymiarach 50x25 m pojawi się w obrębie bezpłatnego toru do jazdy ulicznej – wyjaśnia Maciej Moczko z WTC Spartan, które jest inwestorem. – W tym miejscu we Wrocławiu

chcemy, aby powstało centrum sportów rolkarskich. Mamy już dwa piękne tory, za chwilę wybudujemy rolkowisko, a w niedalekiej przyszłości obok powstanie skatepark.

– Rolkowisko jest pełnowymiarowym boiskiem do gry w hokeja na rolkach, respektowane przez Polski Związek Sportów Wrotkarskich. Planujemy organizować tam szkolenia dla dzieci i młodzieży oraz lekcje wuefu. Będzie to obiekt zadaszony, więc pozwoli korzystać z niego niezależnie od pogody i pory roku. Na rolkowisku, oprócz szkoleń z nauki i doskonalenia jazdy na rolkach będzie można także zagrać w hokeja na rolkach. Zimą płytę rolkowiska będzie można zamrozić, aby zamienić ją w sezonowe lodowisko rekreacyjne.

W pierwszym etapie realizacji oprócz rolkowiska powstanie budynek socjalno-sanitarny z szatniami i prysznicem. W drugim etapie pojawi się zadaszenie, żeby



WTC Spartan chce, by nowe rolkowisko stało się częścią centrum sportów rolkarskich

można było korzystać z płyty przez cały rok. W kwietniu zostanie rozpisany przetarg na wykonanie pierwszego etapu. Zakłada się, że całość inwestycji zostanie ukończona w 2022 r. Łączny koszt wyniesie ok. 12 mln zł.

– To nie koniec inwestycji w tym miejscu – zapewnia Moczko. – Obok toru, na działce o powierzch-

ni 1500 mkw., pojawi się skatepark. Ma zostać otwarty do końca tego roku.

Tor wrotkarski u zbiegu ul. Sukielickiej i Jaksonowickiej otwarty jest codziennie w godzinach 9–20.45. W momencie wejścia na tor obowiązują maseczki, które można ściągnąć w trakcie jazdy. Prowadzone są również szkolenia dla

dzieci i młodzieży oraz dla dorosłych. W planie zajęć znajduje się m.in. nauka: bezpiecznego upadania, jazdy w przód i w tył, hamowania i zakręcania. W związku z zaostrzeniem restrykcji z powodu pandemii, tor najprawdopodobniej zostanie zamknięty od 20 marca do 9 kwietnia.

Piotr Bera

Startuje 3. edycja Funduszu Aktywności Studenckiej

Już po raz 3. Wrocławskie Centrum Akademickie ogłasza nabór wniosków do miejskiego programu FAST (Fundusz Aktywności Studenckiej). Do 30 kwietnia studenckie koła naukowe, organizacje studenckie i nieformalne grupy studenckie mogą zgłaszać swoje projekty – najciekawsze z nich otrzymają dofinansowanie. W tej edycji specjalnymi grantami wyróżnione zostaną dodatkowo dwa projekty, które związane będą z obchodami Roku Tadeusza Różewicza.

FAST jest programem miejskim, zainicjowanym przez Prezydenta Wrocławia i ma na celu wspieranie: przedsiębiorczości akademickiej, zaangażowania w rozwój badań naukowych, innowacyjności i kreatywności studenckiej.

Każdy projekt ma szansę na dofinansowanie na poziomie 5 tys. zł, a w sytuacjach wyjątkowych kwoty mogą być nawet wyższe, co pokazały poprzednie edycje.

– W ubiegłym roku, kiedy po raz pierwszy zaprosiliśmy do udziału w programie, studenci zaprezentowali wiele bardzo interesujących projektów. Zgłaszane pomysły zaskoczyły nas nie tylko wysokim poziomem merytorycznym, ale także kompleksowym podejściem do ich realizacji – mówi Anna Gil, koordynator Programu FAST. – Komisja była również pod wrażeniem pomysłowości wdrożeniowej i potencjału organizacyjnego grup studenckich. Duże zainteresowanie programem w dwóch pierwszych edycjach cieszyło nas

tym bardziej, że pomimo trudności organizacyjnych związanych z pandemią, studenci wykazywali ogromną inicjatywę i chęć działania.

Warto wspomnieć, że tegoroczna edycja jest wyjątkowa ze względu na specjalne dwa granty, które zostaną przyznane projektom, in-

spirowanym postacią i twórczością Tadeusza Różewicza. Projekty te będą docenione w szczególności sposobem, bo na realizację każdego z nich przeznaczono do 15 tys. zł. (!)

– W ten sposób chcielibyśmy w ramach Funduszu Aktywności Studenckiej świętować rok dedykowany temu znakomitemu twór-

cy, który był związany z naszym miastem – wyjaśnia Anna Gil.

Czy warto podjąć wyzwanie i ubiegać się o dofinansowanie projektu w ramach FAST-u?

– Początki działalności naukowej są trudne, szczególnie na poziomie studenta. Atutem dotacji

w ramach FAST-u jest to, że stawiane wymagania są dostosowane do możliwości młodego człowieka, rozpoczynającego swoją przygodę z nauką – mówi Jurand Domański, przewodniczący koła naukowego Clinical and Dissecting Anatomy Students Scientific Club z Uniwersytetu Medycznego we Wrocławiu. – Umożliwia to zapoznanie się z charakterem procesu wnioskowania i realizacji projektów grantowych – co, jak sądzę, jest bardzo cenną lekcją na przyszłość – dającą wiedzę, potrzebną do realizacji coraz ambitniejszych i większych przedsięwzięć.

– Kolejną zaletą dotacji miejskich jest fakt, że ograniczenie stanowi jedynie kreatywność. Brak sztywnych oczekiwań dotyczących rezultatów projektu umożliwi realizowanie barwnych, ciekawych inicjatyw, służących szeroko pojętym działaniom na rzecz społeczności, nauki i rozwoju osobistego. – dodaje.

Redakcja, WCA



Komunikacja

Zoo, Hala z Iglicą, most Grunwaldzki, a może W jak Wrocław? Zagłosuj na wzór tapicerki w tramwajach

Iglica i Hala Stulecia? Zoo Wrocław, a może most Grunwaldzki lub litera „W” z herbu miasta? To od Was zależy, jaki motyw pojawi się na fotelach w nowych 46 tramwajach Moderus Gamma, którymi będziemy podróżować w 2022 roku. Głosowanie trwa do poniedziałku, 29 marca.

Organizatorem plebiscytu jest wrocławskie Miejskie Przedsiębiorstwo Komunikacyjne. – Chcemy, aby wrocławianie mieli możliwość zdecydowania, jak będą wyglądały fotele w 21 nowych tramwajach Moderus Gamma, które wkrótce trafią na ulice miasta – tłumaczy Bartosz Naskręski, rzecznik firmy. Do wyboru są grafiki odwzorujące się do najważniejszych budowli i instytucji Wrocławia.

1. Wrocławskie zoo

Jedną z tych grafik to charakterystyczna brama ogrodu zoologicznego z sylwetką lwa i napisem zoo. – Bylibyśmy dumni, gdyby to wzór z bramą do zoo został wybrany do nowych tramwajów. Nasz ogród zoologiczny to uniwersalny symbol Wrocławia, rozpoznawalny w całym kraju i najstarsza spółka miejska – argumentuje Joanna Kij z ZOO Wrocław. – Pojawienie się w 46 nowych

tramwajach byłoby dla nas wyróżnieniem –

nie ma i dowodem uznania ze strony wrocławian – podkreśla.

2. Hala Stulecia z Iglicą

Magdalena Piasecka, prezes spółki Hala Ludowa, przekonuje, że to właśnie motyw z budowlą Maksima Berga i Iglicą, powinien zna-

leżać się na fotelach nowych tramwajów. – Hala Stulecia jest unikatowa, jedyna w swoim rodzaju, stworzona przez architekta, którego geniusz potwierdza nowatorska na owe czasy

konstrukcja – przekonuje Piasecka. I przypomina, że wykorzystanie zbrojonego betonu jako budulca tak ogromnej w swojej rozpiętości kopuły zapoczątkowało nową erę w budownictwie. Hala Stulecia to symbol nowoczesności, znacznie wyprzedzająca swoje czasy i jednocześnie katedra demokracji, która miała umożliwić społeczeństwu szeroki dostęp do widowisk kulturalnych, zawodów sportowych, wystaw – podkreśla Magdalena Piasecka.

3. Most Grunwaldzki

W plebiscycie wskazać można także grafikę z motywem mostu Grunwaldzkiego. – Ja oczywiście będę głosowała na most Grunwaldzki – zapowiada Maria

Zięba z fundacji Ładne Historie. Jej zdaniem, to jeden z ikonicznych i najbardziej rozpoznawalnych mostów we Wrocławiu. – Plac Grunwaldzki to ważny węzeł komunikacyjny i miejsce handlowe we Wrocławiu, więc całym sercem jestem za tym pomysłem – tłumaczy.

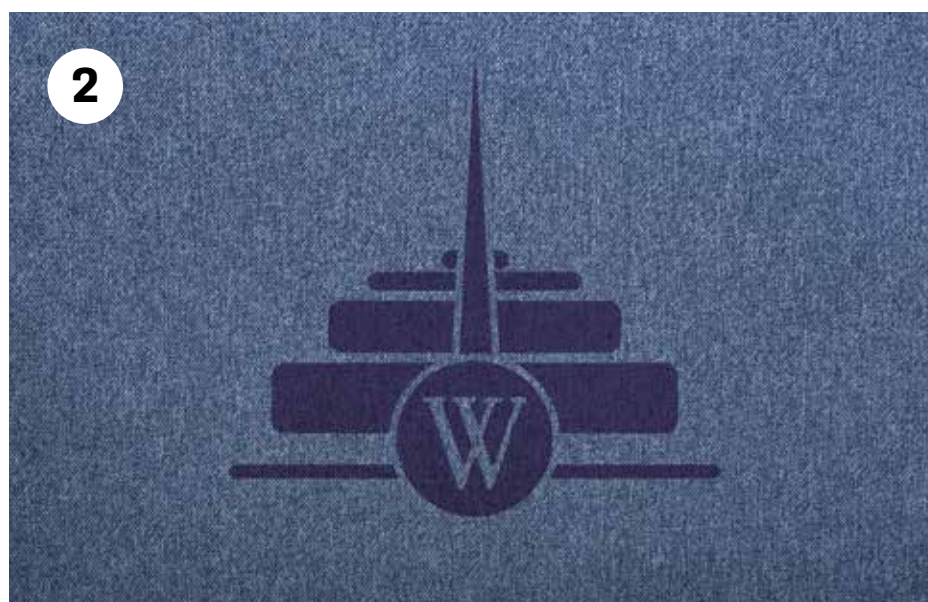
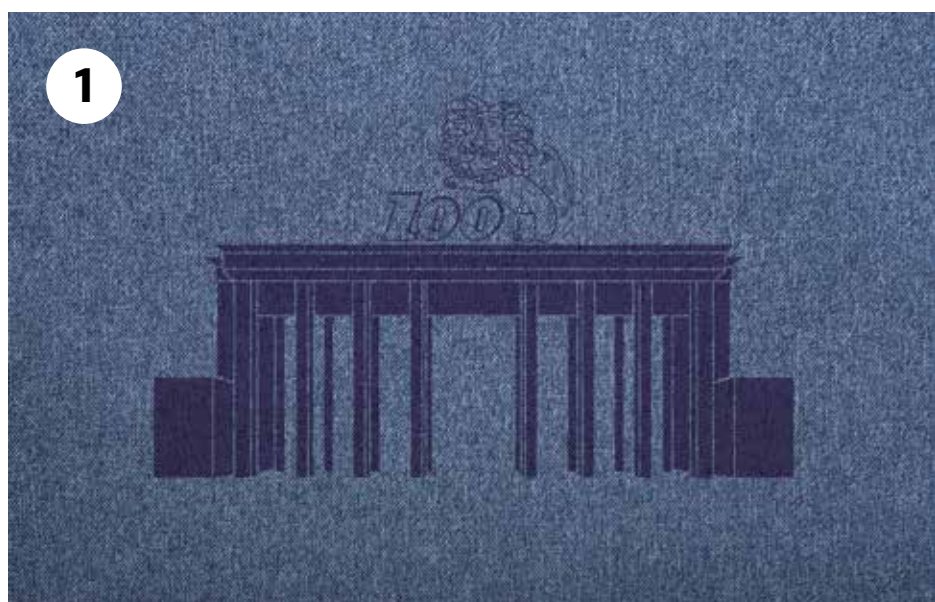
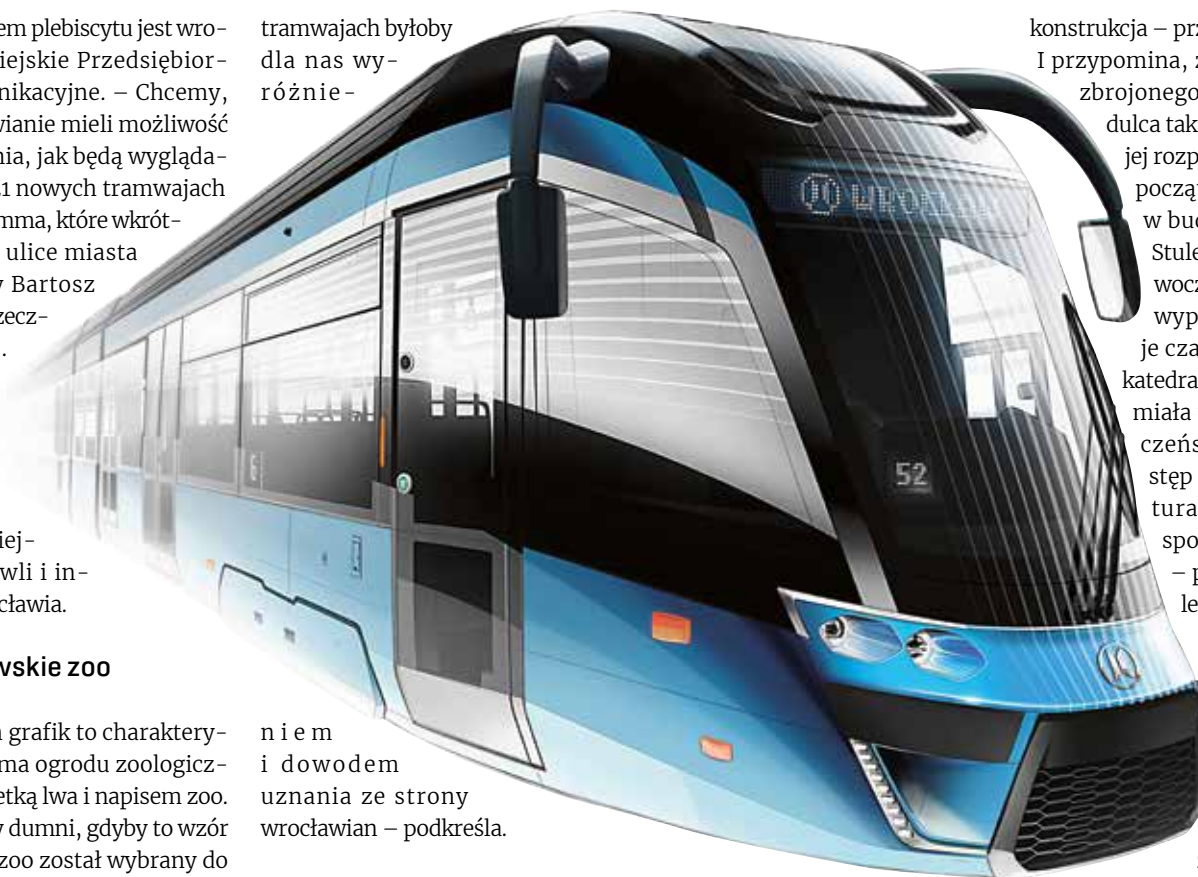
4. W znaczy Wrocław

Czwarta propozycja to charakterystyczna litera W znana z herbu Wrocławia. Ten motyw wskazuje Arkadiusz Förster, wrocławski przewodnik. – To znak rozpoznawczy Wrocławia, kojarzy się z naszym miastem, służy jego promocji. Dla gości przyjeżdżających do naszego miasta i korzystających z tramwajów, to także będzie sygnał: jesteście we Wrocławiu – ocenia.

Głosowanie trwa do 29 marca do godz. 10 na profilu FB MPK Wrocławia i na stronie serwisu miejskiego wroclaw.pl.

Tomasz Wysocki, Marlena Urbaniak

i.wroclaw.pl/tapicerkaMPK



Komunikacja

Pierwszy fragment TAT już na Wielkanoc?

Jeszcze przed Wielkanocą miał zostać otwarty odcinek nowego torowiska tramwajowego TAT na Nowy Dwór: od ul. Robotniczej do ul. Śrubowej. Jednakże ten termin najprawdopodobniej opóźni się. Podczas prac remontowych odkryto prawdopodobnie cmentarz.

– Podczas prowadzenia prac przy ul. Złotoryjskiej, odkryliśmy pod remontowanym torowiskiem kilka trumien – wyjaśnia Krzysztof Balawejder, prezes MPK Wrocław. – Aby ich nie zbezczścić, natychmiast wstrzymaliśmy prace i poinformowaliśmy o zaistniałej sytuacji odpowiednie służby.

Torowisko przy ul. Złotoryjskiej jest ważnym miejscem w budowie TAT, gdyż jest to łącznik między ul. Legnicką a Robotniczą. Tam wymieniany jest rozjazd przy skrzyżowaniu z ul. Legnicką i szyny – do skrzyżowania z ul. Strzegomską. Ten odcinek miał być gotowy do 29 marca, gdy na swoją stałą trasę według planu miały wrócić tramwaje linii 23 kursujące do pętli „Wrocławski Park Przemysłowy”.

– To może być cmentarz. Na razie odkryliśmy 7 trumien w dwóch rzędach, dlatego wygląda to na zorganizowane miejsce pochówku. Widziałem też część czaszki. Policja jest na miejscu, czekają na prokuratora, który zadecyduje, co dalej – dodaje Balawejder.

Pierwszy tramwaj na Nowy Dwór z Dworca Świebodzkiego odjedzie do 2023 r. Wcześniej oddany zostanie do użytku ponadkilometrowy odcinek pozwalający dojechać



Torowisko Śrubowa – Robotnicza już prawie gotowe, ale nie wiadomo, kiedy pojadą nim tramwaje

z pl. Orłąt Lwowskich na ul. Złotoryjską przy centrum medycznym Dolmed.

Torowisko oraz buspas wzdłuż ul. Robotniczej są już prawie gotowe. Zbudowano wiaty przystankowe, zamontowano barierki i tablice elektroniczne z rozkładem jazdy. Wykonawca Pro-Tra Building musi jeszcze postawić ławki czy kosze na śmieci. Na wiadukcie przy ul. Smoleckiej budowane są schody pozwalające pasażerom zejść z przystanku i pójść w kierunku pl. Strzegomskiego.

Pozostało jedynie położenie nowych torów na ul. Złotoryjskiej, gdzie wymieniany jest rozjazd

przy skrzyżowaniu z ul. Legnicką oraz szyny – do skrzyżowania z ul. Strzegomską. Ten odcinek ma być gotowy do 29 marca, gdy na swoją stałą trasę według planu wrócą tramwaje linii 23 kursujące do pętli „Wrocławski Park Przemysłowy”.

Z Robotniczej na Legnicką

Torowisko przy Dolmedzie będzie łącznikiem odcinka TAT między ul. Robotniczą a Legnicką. W tym roku rozpocznie się również remont torów na pl. Jana Pawła II i tramwaje zostaną skierowane objazdem tą trasą. Składy pojadą przy Dolmedzie i wyjadą na ul. Legnicką na przystanek „Zachodnia”.

– Tramwaje po remoncie będą się tam poruszać zielonym torowiskiem – zapowiadał w lutym prezes MPK Krzysztof Balawejder. – To oznacza mniejszy hałas generowany przez tramwaje. Nawierzchnia betonowa pojawi się tylko na wysokości przystanków.

Zdaniem prezydenta Jacka Sutryka, budowa TAT na Nowy Dwór „to największa inwestycja tramwajowa powojennego Wrocławia”. Całkowity koszt inwestycji szacuje się na 370 mln zł, z czego 110 mln zł to dofinansowanie z Unii Europejskiej. Na odcinku 7 km mieszkańcy skorzystają z 15 par przystanków.

Piotr Bera

„Wejherowska” przeniesiona

Od 16 marca trwa budowa sieci kanalizacji deszczowej w obszarze skrzyżowania ul. Popowickiej i Wejherowskiej. Stąd zmiany w lokalizacji przystanku autobusowego „Wejherowska” w kierunku Kozanowa i mostu Milenijnego. Przystanek dla autobusów linii C, 103, 104, 127 i 245 przeniesiono w tymczasową lokalizację na ul. Popowicką, przed skrzyżowaniem z ulicą Wejherowską. Przystanek dla autobusów linii 119, 129, 143, 319 i kursów zjazdowych do zajezdni przy ul. Obornickiej przeniesiono w tymczasową lokalizację na ul. Wejherowską, przed skrzyżowaniem z ul. Popowicką.

Pominięta „Złotnicka”

Rozpoczyna się remont ul. Złotnickiej na 200-metrowym odcinku od ul. Rajskiej do ul. Wielkopolskiej. Pokryta kostką brukową jezdnia zostanie wyciszona. Dlatego od 20 marca planowane jest wprowadzenie zmiany trasy linii autobusowej 148 i kursów nocnych linii 253. Autobusy ww. linii pojadą w obu kierunkach objazdem od ul. Małopolskiej przez ul. Wielkopolską i Rawicką do ul. Kosmonautów z pominięciem przystanków „Złotnicka” przy skrzyżowaniu ul. Kosmonautów i Złotnickiej. Dla autobusów linii 148 i 253, jadących w kierunku centrum miasta, uruchomiony zostanie przystanek tymczasowy na ul. Wielkopolskiej pomiędzy pl. Kałiskim a ul. Złotnicką.

Test: rowerem z Wrocławia do Bielania

Nowa trasa rowerowa, dzięki której dojedziemy z Wrocławia do Bielania Wrocławskich, jest już prawie gotowa. Choć w kilku miejscach nadal trwają prace budowlane, można skorzystać z większości odcinków dla rowerów.

Nowa droga rowerowa będzie prowadziła przez aleję Karkonoską, począwszy od przystanku tramwajowego i pętli Krzyki, przez park Kleciński, aż do ronda przy ul. Francuskiej w Bielaniach Wrocławskich.

Na odcinku 3,5 km powstanie ścieżka rowerowa, zreorganizowany zostanie przystanek przy ul. Krzyckiej, przejechaliśmy również przez kładkę pieszo-rowerową w parku nad Ślężą. To ważny element inwestycji, poprawi to komunikację nie tylko rowerową, ale również pieszą w tym miejscu.

To ważne połączenie, dzięki któremu można szybko i bezpiecznie dotrzeć do centrum Wrocławia z Bielania czy Kleciny. Trasa będzie połączona z wybudowanym już odcinkiem dla rowerzystów, który znajduje się przy hipermarkecie Auchan. Dalej można przejechać nową siecią tras, którą stworzyła gmina Kobierzyce, pod autostradą do Bielania Wrocławskich i Kobierzyca.

Na nowej trasie już pojawiło się wielu rowerzystów. To pokazuje, że takie inwestycje są bardzo ważnym elementem infrastruktury miasta i powinno się tworzyć więcej ułatwiających transport rowerowy rozwiązań.

Podsumowując, przejazd rowerem po oddanych już odcinkach, można znaleźć wiele dobrych rozwiązań. Dodatkowo trasa jest na tyle szeroka, że bez problemu zmieszczą się na niej cykliści jadący z dwóch różnych stron.

Przejazdy rowerowe są widoczne i dość często możemy zmienić stronę, po której się poruszamy. W wielu miejscach droga jest oddalona od ulicy. Dla mnie dużą zaletą było, że większość trasy pokonałam bez konieczności poruszania się po jezdni.

Inwestycja jest współfinansowana z programów unijnych.

Joanna Leja



Rowerzyści mogą już korzystać z większości nowych odcinków

Opóźnienie na Zwierzynieckim

Opóźni się remont mostu Zwierzynieckiego. Zabytkowa, pochodząca z 1897 r. przeprawa zostanie dokładnie wyczyszczona i odnowiona, pokryta nową powłoką antykorozyjną. Przebudowane zostaną również chodniki. Nie wiadomo jednak, kiedy ruszą prace ze względu na odwołanie. Miasto rozstrzygnęło przetarg na realizację. Wygrała go spółka Primost Południe, która zaproponowała wykonanie remontu za blisko 8,9 mln zł brutto. Jednakże od tej decyzji do Krajowej Izby Odwoławczej odwołało się konsorcjum firm Probudowa i Rotomat, które zaproponowało, że przeprowadzi remont za 9,3 mln zł brutto. Analiza dokumentacji w KIO może potrwać nawet kilka miesięcy. W czasie prac most nie zostanie wyłączony z ruchu drogowego.

Dla mieszkańca

Moda na warzywnik. Coraz więcej wrocławian chce zostać działkowiczami. Jak to zrobić?

Wiosna zbliża się wielkimi krokami, a Ty czujesz, że w tym roku chętnie wyhodowałbyś własne pomidory i ogórki? Uzyskanie prawa do dzierżawy działki kosztuje we Wrocławiu od kilkuset do kilkunastu tysięcy złotych.

Polski Związek Działkowców szacuje, że mamy w mieście nawet 400 wolnych działek, czyli średnio po dwie w każdym ze 157 Rodzinnych Ogrodów Działkowych. Jeden ogródek nie może przekraczać 500 mkw.

W ciągu ostatniego roku do wrocławskiego okręgu PZD przy ul. Starogroblowej 4 wpływa coraz więcej zapytań o wolne działki rekreacyjne.

Wrocławianie nie tylko zatęsknili za warzywami wyhodowanymi własnym staraniem, ale też chcą mieć kawałek przestrzeni, gdzie mogą zaczerpnąć świeżego powietrza.

Własność gminy

Działki nie są na sprzedaż. Możemy stać się właścicielem posadzonych roślin, ale jeśli chodzi o grunt, to uzyskujemy jedynie prawo do dzierżawy. Ogród jest zawsze własnością gminy Wrocław.

Tutaj szukaj ofert

Jeśli chcesz zostać dzierżawcą działki, możesz zgłosić się do zarządu Rodzinnego Ogrodu Działkowego, w którym chciałbyś uprawiać ziemię. Zarząd poinformuje i zaprezentuje dostępne działki w ogrodzie. Jeśli zdecydujesz się na dzierżawę działki, to wtedy podpisujesz z zarządem umowę. Inną opcją jest kontakt



Diana Wagner ma działkę w ROD Malwa na Stabłowicach. To dla niej oaza spokoju

z działkowcem, który chce zrezygnować z dzierżawy. Wówczas podpisuje się umowę przeniesienia prawa do działki, której podpisy muszą być poświadczony notarialnie. Następnie jako nowy działkowicz zgłaszasz się z umową przeniesienia prawa działki do zarządu ROD.

Kawałek ziemi do uprawy

Informacje o wolnych działkach można znaleźć w biurach zarządów ROD, na stronach internetowych zarządów ROD i tablicach ogłoszeń. – We Wrocławiu znajduje się dokładnie 157 rodzinnych ogrodów działkowych. Mieszkań-

cy Wrocławia śmiało mogą poszukiwać kawałka ziemi do uprawy – zachęca Janusz Moszkowski, prezes Okręgowego Zarządu Polskiego Związku Działkowców we Wrocławiu.



ZDJĘCIA: TOMASZ HOŁOŚ

Ile kosztuje przejęcie działki rekreacyjnej we Wrocławiu?

Nie taki ogród drogi

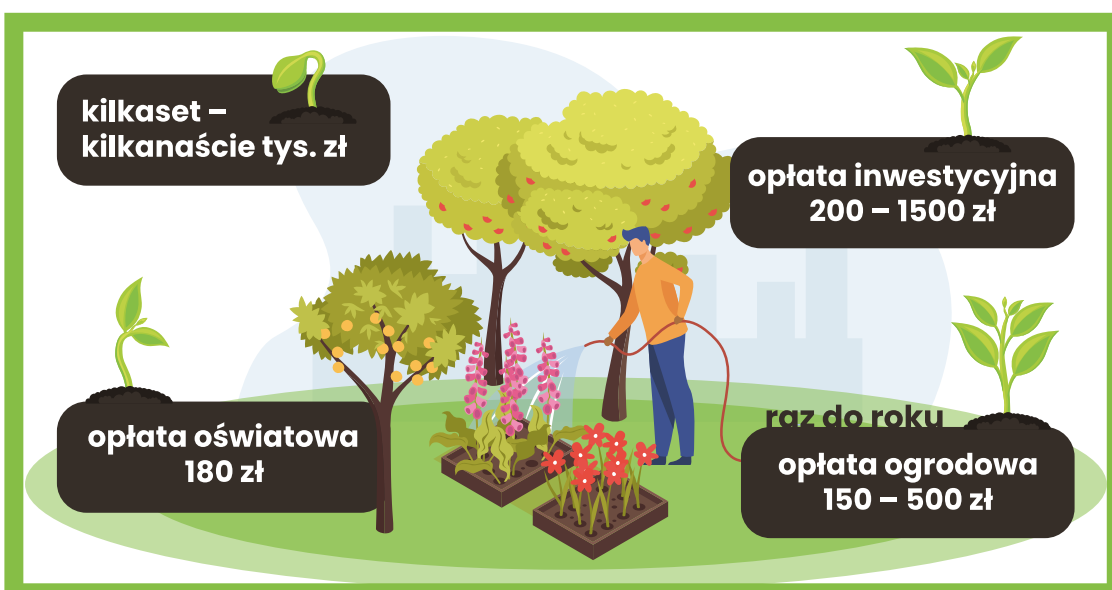
Cena przejęcia działki zależy od jej wyposażenia. Może wahać się od kilkuset do nawet kilkunastu tysięcy złotych. Oprócz tego działkowicz uiszcza jednorazowo dwie opłaty: oświatową (180 zł) i inwestycyjną. Wysokość inwestycyjnej jest zależna od wartości infrastruktury na działce. W każdym ogrodzie może być inna: od 200 do 1500 zł. Wlicza się w nią ogrodzenie, a także przyłącze wody i prądu. Dodatkowo, co roku, należy uiścić opłatę ogrodową. Ta jest uchwalana rokrocznie na walnym zebraniu w ROD i wynosi od 150 do 500 zł. W niej mieści się kwota, którą ROD przeznacza na usuwanie odpadów.

Szkolenia zawieszono

Na czas pandemii zostały zawieszono szkolenia ogrodnicze. – Jednak, gdy tylko sytuacja epidemiczna pozwoli, zostanie utworzony nowy harmonogram szkoleń, o czym działkowcy zostaną poinformowani przez zarządy ROD – zapowiada prezes Janusz Moszkowski.

I przypomina, że przed dzierżawą działki należy zapoznać się z regulaminem swojego ROD zawierającym wszystkie prawa i obowiązki każdego działkowca. Jest w nim też informacja o warunkach posadzenia i budowie altany, a także o sposobie dokonywania nasadzeń.

Redakcja



Dla mieszkańca

Rozliczasz PIT we Wrocławiu? Wesprzyj podatkiem

Od 15 lutego do 30 kwietnia 2021 r. można składać PIT za 2020 r. W trakcie wypełniania deklaracji możesz zdecydować na co zostanie przekazany 1 procent twojego podatku. We Wrocławiu w tym roku jest prawie 350 organizacji, które na to czekają. Znajdź je w specjalnej wyszukiwarce i oddaj im swój 1 procent, bo przypadnie.

Przekazanie 1 procenta podatku na wybraną organizację jest proste. Trzeba tylko w odpowiedniej rubryce swojego rozliczenia wpisać numer KRS organizacji, którą chcemy wesprzeć. Wyszukiwarka Organizacji Pożytku Publicznego znajduje się na stronie Ministerstwa Finansów www.finanse.mf.gov.pl. W tym roku możemy wybrać spośród 8732 organizacji w całej Polsce, ale warto wspomóc nasze lokalne – wrocławskie.

Znajdź organizację

Na stronie ministerialnej wyszukiwać można według trzech kryteriów: po numerze KRS, nazwie i adresie. Jeśli szukasz konkretnej organizacji, możesz wpisać jej unikalny numer KRS, czyli numer Krajowego Rejestru Sądowego, który oznacza, że organizacja została tam zarejestrowana. Można też wpisać jej nazwę. Wpisując hasło „Wrocław” w polu „Adres”, uzyskasz natomiast dostęp do całej listy organizacji działających w naszym mieście.

Zaloguj się na Twój e-PIT

Jeśli rozliczasz się w serwisie podatki.gov.pl, zaloguj się do e-Urzędu Skarbowego. Możesz to zrobić przez login.gov.pl na trzy sposoby – za pośrednictwem:

- profilu zaufanego – sprawdź, jak założyć na pz.gov.pl,
- e-dowodu – to dowód osobisty z warstwą elektroniczną, by z niego skorzystać, użyj aplikacji mobilnej albo czytnika podłączonego do komputera,
- bankowości elektronicznej –

zaloguj się do swojego banku w Internecie i wybierz e-Urząd (więcej na www.mojeid.pl).

- Możesz to zrobić również swoimi danymi podatkowymi. W tym celu przygotuj:
 - PESEL
 - kwotę przychodu z rozliczenia za 2019 r.
 - kwotę przychodu z jednej informacji od płatników za 2020 r. (np. z PIT-11 od twojego pracodawcy)
 - kwotę nadpłaty/podatku do zapłaty z rozliczenia za 2019 r.

Do e-Urzędu zalogujesz się także przez aplikację mObywatel – w tym celu ściągnij aplikację, aktywuj ją za pomocą profilu zaufanego, a następnie zeskanuj kod QR.

Przełącz swój procent

Jeśli wcześniej rozliczałeś 1 procent podatku i przekazywałeś darowiznę organizacji pożytku publicznego, urząd skarbowy wyliczy nową wpłatę i przekaże ją na ten sam cel. Organizacja musi być jednak wciąż na liście uprawnionych. Jeśli jej nie będzie, pole pozostanie puste. Możesz jednak zmienić organizację, której chcesz przekazać 1 procent podatku. W tym celu w swoim e-rozliczeniu:

- wybierz opcję „Zmieniam organizację”
- wybierz z listy numer KRS organizacji, której chcesz przekazać swój 1 procent i zatwierdź zmianę

Jeśli rozliczasz się po raz pierwszy, musisz sam wybrać, na jaki cel chcesz przekazać swój 1 procent. W swoim e-rozliczeniu:



Przysługująca kwota różnicy ¹⁾	134.
Suma kwot z poz. 132 i 133 nie więcej niż suma kwot z poz. 130 i 131.	
Łączna kwota zwrotu	135.
Suma kwot z poz. 129 i 134.	
I. INFORMACJA O DOCHODACH (PRZYCHODACH) WYKAZYWANYCH NA PODSTAWIE ART. 45 UST. 3c USTAWY	
136. Kwota dochodów (przychodów)	
J. WNIOSEK O PRZEKAZANIE 1% PODATKU NALEŻNEGO NA RZECZ ORGANIZACJI POŻYTKU PUBLICZNEGO (OPP) Należy podać numer wpisu do Krajowego Rejestru Sądowego (numer KRS) organizacji wybranej z wykazu prowadzonego przez Ministra Rodziny, Pracy i Polityki Społecznej oraz wysokość kwoty na jej rzecz.	
137. Numer KRS	138.
Wniosekowana kwota Kwota z poz. 138 nie może przekroczyć 1% kwoty z poz. 126, po zaokrągleniu do pełnych dziesiątek groszy w dół.	
K. INFORMACJE UZUPEŁNIAJĄCE Podatnicy, którzy wypełnili część J, w poz. 139 mogą podać cel szczegółowy 1%, a zaznaczając kwadrat w poz. 140 wyrazić zgodę na przekazanie OPP swojego imienia, nazwiska i adresu wraz z informacją o kwocie z poz. 138. W poz. 141 można podać dodatkowe informacje, np. ułatwiające kontakt z podatnikiem (telefon, e-mail).	
139. Cel szczegółowy 1%	140. Wyrażam zgodę
141.	<input type="checkbox"/>

PIT-37 020 34

- wybierz opcję „Wybieram Organizację Pożytku Publicznego”
- wybierz z listy numer KRS organizacji, której chcesz przekazać swój 1 procent.

W trakcie wybierania organizacji lub jej zmiany możesz zaznaczyć jeszcze dwa pola – cel szczegółowy i zgodę na poinformowanie organizacji o wpłacie. Cel szczegółowy jest istotny, jeśli dana organizacja zbiera pieniądze na kilku podopiecznych, a ty wpłacasz swój 1 procent na konkretną osobę.

Jeśli wypełniasz deklarację papierową, znajdź pole „Wniosek o przekazanie 1% podatku należnego na rzecz Organizacji Pożytku Publicznego (OPP)” i tam wpisz numer KRS i kwotę. Na PIT-37 jest to np. pole J (zobacz przykład powyżej).

Kto może wspomóc

Swoją 1 procent podatku mogą przekazać podatnicy, którzy rozliczają się:

- poprzez standardowy PIT z opodatkowaniem wynoszącym 17% lub 32% (nie ma

znaczenia, czy jest to umowa o pracę, umowa-zlecenie czy inna)

- podatkiem liniowym 19% (z tytułu prowadzenia pozarolniczej działalności gospodarczej)
- podatkiem zryczałtowanym (przedsiębiorcy prowadzący działalność gospodarczą indywidualnie lub w spółce osobowej)

Emeryci i renciści także mogą przekazać 1 procent podatku. Muszą w tym celu wypełnić formularz PIT-OP, elektronicznie lub w formie papierowej, i złożyć go do urzędu skarbowego, tak jak pozostali, do 30 kwietnia 2021 roku.

Nasz Wrocław

Wrocław to nasze miasto, dlatego warto wspierać nasze organizacje pożytku publicznego. Rozliczanie się we Wrocławiu ma jeszcze inne korzyści. Każdy, kto odprowadza tu swój podatek, może zapisać się do programu Nasz Wrocław. Wrocławscy podatnicy mogą liczyć na bezpłatne wejściówki do 7 miejskich atrakcji i pakiet zniżek do niemal 60 restauracji, kawiarni i sklepów oraz bilety imienne okresowe MPK z 25-procentowym rabatem. Rozliczający się we Wrocławiu mogą także liczyć na dodatkowe punkty podczas rekrutacji do żłobka czy przedszkola.

Rozliczaj PIT we Wrocławiu

Wrocław zależy od Ciebie.

#RozliczPIT

Korzystaj z miasta dzięki zniżkom i tańszej komunikacji MPK w programie **Nasz Wrocław!**



www.wroclaw.pl/pit

Wrocław miasto spotkań

Redakcja

Razem dbajmy o zielenie

Lasy to domy dla zwierząt, roślin i czyste powietrze. Zwłaszcza w czasie pandemii spędzamy w nich więcej czasu niż zazwyczaj. Doceniliśmy je, bo stały się naszym azylem, miejscem, gdzie możemy spacerować i obcować z przyrodą, która ma na nas zbawienny wpływ. Pamiętajmy jednak – las śmieci nie produkuje, tylko człowiek. Szanujmy więc naszą matkę Ziemię nie tylko w Dzień Lasów, który przypada w pierwszy Dzień Wiosny.

Wiosna tuż-tuż, wraz z nią mamy więcej energii, do życia budzi się również natura. Zaśmiecanie lasów to problem, który nie znika, wręcz przeciwnie – narastają się. Śmieci w lesie to poważne zagrożenie. Dzikie wysypiska prowadzą do zaburzeń funkcjonowania ekosystemów leśnych.

Coraz więcej śmieci

Zwłaszcza teraz, gdy zrobiło się ciepło za oknem, możemy zaobserwować więcej leżących śmieci w lasach. Nie bądźmy bierni na ten widok.

– Niestety, śmieci komunalnych i gruzu z roku na rok przybywa w lasach. Im więcej odpadów, tym większe koszty ich wywozu i utrzymania terenów leśnych w czystości – mówi Andrzej Nowak, główny specjalista Lasów Komunalnych Wrocławia w Zarządzie Zieleni Miejskiej. – Utrzymanie w czystości lasów komunalnych gminy Wrocław wynosi w skali roku ok. 250 tys. zł.

ZZM nadzoruje utrzymanie czystości w komunalnych lasach. Natomiast jeśli chodzi o skwerki czy parki, to niebawem będą w niektórych miejscach tzw. fotopułapki. Zakupionych zostało bowiem 15 kamer, które mają pomóc w ochronie zielonego mienia.

Wspólnie możemy więcej

Czystość w lasach to powinna być nasza wspólna sprawa.

– Śmieci wciąż przybywa w Lesie Pilczyckim. Szczególnie zauważyliśmy nasilenie na obszarach przy ogródkach działkowych. Dlatego organizujemy akcję sprzątania terenu, która odbędzie się 27 marca. Zachęcamy do przyłączenia się, oczywiście z zachowaniem dystansu ze względu na pandemię. Ekosystem udostępni nam kontenery, worki i rękawiczki – mówi Dariusz Bogusz, z wykształcenia leśnik, działający zarówno w stowarzyszeniu Nasze Maślice, jak również w Porozumieniu dla Lasu Pilczyckiego.

Ze względu na swoje znaczenie przyrodnicze Las Pilczycki został objęty siecią Natura 2000 „Las Pilczycki”. Akcja uporządkowania terenu organizowana jest między innymi przez Nadleśnictwo Miękinia, miejską spółkę Ekosystem, członków Porozumienia dla Lasu Pilczyckiego i Nasze Maślice, Radę Osiedla Maślice, RO Kozanów-Pilczyce. Las Pilczycki jest naszym kawałkiem dzikiej przyrody we Wrocławiu, niech dalej słu-

ży tym, którzy chcą cieszyć się pięknem natury – zachęcają organizatorzy.

Bogactwo fauny i flory

Lasy zajmują we Wrocławiu prawie 2250 ha. To około 120 kompleksów o średniej wielkości 18 ha. Zlo-

kalizowane są głównie na obrzeżach miasta. Pełnią przede wszystkim funkcje wypoczynkowo-rekreacyjne, ochronne i krajobrazowe. W przypadku dużych aglomeracji (miasta powyżej 50 tys.



Leśnicy wrocławskich lasów komunalnych: Mirosław Maziarz i Andrzej Nowak z ZZM oraz Łukasz Lewko z Wydziału Środowiska i Rolnictwa

One płuca Wrocławia



ZDJĘCIA: TOMASZ HOŁOD

OSOBOWICKI
Powierzchnia: 8 ha

6

LAS ZAKRZOWSKI
Powierzchnia: 86 ha

Las Osobowicki w XIX wieku należał do wrocławskiego drukarza Johanna Gottlieba Korna

Można spotkać tu cenne gatunki roślin i zwierząt. Na przykład borsuk jest stałym mieszkańcem Lasu Rędzińskiego. Występuje tu też rzadki motyl nocny barczatka kataks.

W treści wiadomości należy podać następujące informacje: adres i numer placówki oświatowej (tylko gdy organizatorem jest placówka oświatowa), termin sprzątnięcia, orientacyjną liczbę osób uczestniczących w akcji, miejsca sprzątnięcia, termin i miejsca odbioru odpadów po zakończonej akcji (do miejsca odbioru musi prowadzić ogólnodostępna droga dojazdowa), osoby do kontaktu i numery telefonów.

Ekosystem pomoże

Marzec to miesiąc, w którym od wielu lat rozpoczyna się sezon na organizowanie różnych społecznych akcji sprzątnięcia. – Tradycyjnie, Ekosystem zaprasza placówki oświatowe

Oprócz odbioru zebranych śmieci Ekosystem zapewnia bezpłatne worki na odpady (na odpady zmieszane – worki czarne oraz selektywne: plastiki i metal – worki żółte, szkło – worki zielone, odpady zielone – worki brązowe)

LAS SOŁTYSOWICKI
Powierzchnia: 22 ha

8

LAS STRACHOCIŃSKI
Powierzchnia: 22 ha

LAS STRACHOCIŃSKI
Powierzchnia: 140 ha

W Lesie Osobowickim rosnący starodrzew zapewnia doskonale

warunki nietoperzom, w tym nocykowi łydkowłosemu. W Lesie Pilczyckim mieszkają

rzadkie chrząszcze związane ze starymi drzewami: pachnica dębowa, kozioróg dębosz. Można tutaj spotkać również tchórza i dzięcioła czarnego.

– Mój ulubiony las to taki niewielki kompleks zwany Lasem przy Nowej Karczmi, zlokalizowany przy ul. Karczmejnej – opowiada Łukasz Lewko z Wydziału Środowiska i Rolnictwa w UM Wrocławia.

Można tam podziwiać wiekowe dęby i graby o imponujących wymiarach. Stare drzewa rosnące nad znajdującym się tam starorzeczem Odry tworzą wyjątkowy klimat, przeglądając się w wodach tego zbiornika.

Nieopodal znajduje się też większy zbiornik wodny, powstały w miejscu

mieszkańców) oddzielają i osłaniają osiedla mieszkaniowe od obszarów przemysłowych.

We wrocławskich lasach znajduje się 27 pomników przyrody. Grunty lasów miasta Wrocławia znajdują się na powierzchniowych formach ochrony przyrody, w tym Park Krajobrazowy Dolina Bystrzycy i obszary Natura 2000 (Grądy w Dolinie Odry, Dolina Widawy, Las Pilczycki, Łęgi nad Bystrzycą, Grądy Odrzańskie).



FOT. FREEPIK

Borsuka można spotkać w Lesie Mokrzańskim i Lesie Rędzińskim

i inne grupy do przyłączenia się do akcji sprzątnięcia i zadbania o swoje najbliższe otoczenie – zachęca Dorota Witkowska, rzeczniczka prasowa Ekosystemu.

Jeśli planujecie tego rodzaju działania, napiszcie e-mail na: pawel.szot@ekosystem.wroc.pl.

i rękawice. W ustalonym terminie będą do odbioru w Punkcie Selektywnego Zbierania Odpadów Komunalnych (PSZOK) przy ul. Michalczyka 9 (czynny od poniedziałku do piątku w godz. 8:00-17:00 oraz w soboty w godzinach 8:00-16:00).

Redakcja

Z miasta

To, co w środku, też jest ważne. Kamienice z coraz atrakcyjniejszym wnętrzem – ulica Otwarta

Wnętrze blisko 120-letniej kamienicy przy ul. Otwartej 12a na wrocławskim Nadodrze właśnie odzyskało swój urok. Zarząd Zasobu Komunalnego zakończył tam właśnie remont klatki schodowej. W przyszłym roku budynek ten zostanie także podłączony do miejskiej sieci ciepłowniczej.

Kamienica przy ul. Otwartej 12a powstała w 1905 roku. Od dawna nie była odnawiana, stąd też remont klatki schodowej był tu niezbędny.

– W nieco ponad 3 miesiące firma budowlana wymieniła tam instalację elektryczną, przeprowadziła remont schodów, wykonała nowe tynki oraz pomalowała ściany – mówi Tomasz Jankowski, rzecznik prasowy Zarządu Zasobu Komunalnego we Wrocławiu. – Koszt remontu klatki schodowej wraz z hołem to ponad 120 tysięcy złotych. Pieniądze na ten cel pochodzą z budżetu miasta.

Nie pierwsza, lecz nie ostatnia

Kamienica przy ul. Otwartej to niejedyny obiekt, gdzie w ostatnich miesiącach Zarząd Zasobu Komunalnego wykonał remonty klatek schodowych. Takie prace przeprowadzono również w kamienicy przy ul. Niemcewicza 17. Obecnie kończy się też remont kolejnej klatki schodowej w jed-



Kamienica przy ul. Otwartej nie była remontowana od 1995 roku, dlatego remonty są niezbędne

nym z gminnych budynków przy ul. Płońskiego 13 w Leśnicy.

Prace remontowe są zaplanowane także w budynkach przy ul. Kłuczborskiej 13a oraz ul. Łowieckiej 9. Tam poza odnowieniem klatek schodowych zostaną wymienione okna w częściach wspólnych, a w mieszkaniach wybudowane

zostaną łazienki. Pierwsze przetargi już zostały rozstrzygnięte. Natomiast kolejne zamówienia są sukcesywnie ogłaszane.

Remonty nie tylko w budynkach gminnych

Podobne prace remontowe Zarząd Zasobu Komunalnego realizuje

nie tylko w budynkach gminnych, ale także ponosi koszty zgodnie ze swoim udziałem w pracach remontowych w budynkach wspólnotowych. W 2020 roku Zarząd Zasobu Komunalnego współfinansował ponad pół tysiąca remontów m.in. dachów, klatek schodowych, wymiany instalacji sanitarnej i elektrycznej. Gmina

na ten cel przeznaczyła ponad 2 mln złotych.

– Wyznacznikiem decydującym o przeprowadzeniu remontu jest przede wszystkim stan techniczny budynku – twierdzi Tomasz Jankowski. – Nieruchomości, którymi zarządzamy, są pod tym względem monitorowane na bieżąco. Jesteśmy również otwarci na potrzeby remontowe wspólnot mieszkaniowych, gdzie partycypujemy w kosztach modernizacji.

W 2021 roku ZZK na rewitalizację swoich nieruchomości planuje przeznaczyć ponad 12 mln złotych. Kompleksowe remonty przejdą m.in. kamienice przy ul. Biskupa Tomasza Pierwszego 8 i ul. Jedności Narodowej 157.

Konieczna zmiana ogrzewania

W przyszłym roku firma budowlana wróci do kamienicy przy ul. Otwartej 12a. Z kilkunastu mieszkań w tym budynku znikną stare piece.

– Prace remontowe w kamienicach zamierzamy połączyć z innym priorytetowym zadaniem, czyli podłączaniem budynków do miejskiej sieci ciepłowniczej i tym samym likwidacją starych pieców – twierdzi Tomasz Jankowski. – W ten sposób przyczyniamy się krok po kroku do poprawy powietrza w naszej najbliższej okolicy. Na te zadania planujemy przeznaczyć w tym roku ponad 33 mln złotych.

Katarzyna Wiązowska

O elewacje też warto dbać

Kolejny budynek na Przedmieściu Oławskim zostanie wyremontowany. Tym razem prace zostaną przeprowadzone w ponad 140-letniej kamienicy przy ulicy Łukasieńskiego 16. Zarząd Zasobu Komunalnego ogłosił przetarg na przeprowadzenie remontu elewacji.

Ponieważ kamienica, która została przeznaczona do remontu, jest w bardzo złym stanie, remont jej elewacji ma przede wszystkim poprawić stan techniczny tego zabytkowego obiektu. W ostatnim czasie, dla bezpieczeństwa mieszkańców i przechodniów, konieczne było zabezpieczenie elewacji tego pięciokondygnacyjnego budynku specjalną siatką. Zrobił to zarządca tego budynku. Zarząd Zasobu Komunalnego rozpoczął też przygotowania do prac budowlanych.

Jaki kolor?

– Jak zawsze w takich przypadkach, eksperci przeprowadzili prace stratygraficzne, które okre-

śliły pierwotny kolor elewacji budynku – mówi Tomasz Jankowski, rzecznik Zarządu Zasobu Komunalnego we Wrocławiu. – Co ciekawe dzięki nim ustalono, że była ona czterokrotnie malowana, co oznacza, że w swojej historii była trzykrotnie remontowana. Najstarsza próbka farby potwierdza, że pierwotnie była pomalowana farbą w odcieniu jasnobieżowym.

Przed wszystkim wzmocnienie

Prace remontowe zarówno elewacji frontowej, jak i tylnej będą polegały na wzmocnieniu konstrukcyjnym ścian i nadproży, wykonaniu nowych tynków i powłok malarskich oraz odtworzeniu de-

talu architektonicznego. Wszystko to odbędzie się zgodnie z projektem budowlanym zatwierdzonym przez Miejskiego Konserwatora Zabytków.

Przetarg na remont elewacji zostanie rozstrzygnięty w połowie kwietnia. Wtedy też poznamy firmę, która wykona projekt oraz koszt prac. Pieniądze na ten cel pochodzą z budżetu miasta. W przyszłym roku w kamienicy planowane jest kontynuowanie prac budowlanych. Będą one dotyczyły zmiany sposobu ogrzewania budynku. Zostanie on podłączony do miejskiej sieci ciepłowniczej wraz z innymi sąsiednimi budynkami.

Katarzyna Wiązowska



Najstarsza odkryta warstwa elewacji była jasnobieżowa

NGO/Partycypacja

Które osiedla rewitalizować we Wrocławiu?

Weź udział w konsultacjach

15 marca rozpoczęły się konsultacje społeczne w sprawie dalszej rewitalizacji osiedli wrocławskich. Zgodnie z ww. dokumentem, do obszaru zdegradowanego i obszaru rewitalizacji zaliczono: Brochów, Kleczków, Księżę, Nadodrze, Ołbin, Plac Grunwaldzki, Przedmieście Oławskie i Przedmieście Świdnickie.

Maciej Wołodko: – Dokument ma długą nazwę: „Raport diagnostyczny służący wyznaczeniu obszaru kryzysowego rekomendowanego do rewitalizacji we Wrocławiu”. Po co Wrocławowi taka diagnoza?

Dr Dawid Krysiński, jeden z autorów raportu: – Opracowanie takiego dokumentu wynika z ustawy o rewitalizacji. Stanowił on podstawę do przygotowania projektu uchwały Rady Miejskiej Wrocławia w sprawie wyznaczenia obszaru zdegradowanego i obszaru rewitalizacji. Po przyjęciu przez Radę Miejską Wrocławia tej uchwały, miasto podejmie kroki, które przyczynią się do opracowania dokumentu strategicznego, jakim jest Gminny Program Rewitalizacji.



Dr Dawid Krysiński z Zakładu Socjologii Sfery Publicznej Uniwersytetu Wrocławskiego

Wówczas gmina będzie mogła zaplanować szereg działań, które będą miały na celu poprawę jakości życia mieszkańców obszaru rewitalizacji. Miasto zyska również możliwość ubiegania się o zewnętrzne wsparcie procesu rewitalizacji.

Z „Raportu” wynika, że 7 wrocławskich osiedli radzi sobie ponadprzeciętnie dobrze, 31 możemy uznać za przeciętne, a 10 ma duże problemy. Jakież?

Te problemy sprowadzają się do trzech kwestii. Pierwsza z nich to zasobność ekonomiczna. Mówimy o obszarach, które zamieszkuje relatywnie dużo osób korzystających z pomocy społecznej, a problem z zadłużeniem lokali występuje częściej niż na pozostałych osiedlach. Drugim aspektem są kwestie związane z bezpieczeństwem. W szczególności dotyczy to wyższych wskaźników przestępczości. Trzecia kwestia to stosunkowo niska aktywność społeczna. Mieszkańcy tych osiedli relatywnie rzadko biorą sprawy w swoje ręce i zgłaszają samodzielne projekty społeczne. Może to świadczyć o stosunkowo słabych więziach społecznych, które

sprzyjałyby podejmowaniu oddolnych inicjatyw, a także zwiększałyby zdolność społeczności osiedlowych do przeciwdziałania niekorzystnym zjawiskom społecznym. Trzeba oczywiście pamiętać, że natężenie wskazanych problemów jest względne. Skala niekorzystnych zjawisk może być tu mniejsza niż w innych miastach w Polsce, jest jednak zauważalnie większa niż w pozostałych częściach Wrocławia.

Jednym z badanych zagadnień był tzw. kapitał pomostowy – jak go rozumieć?

Kapitał pomostowy występuje wśród społeczności, którą cechuje wzajemne zaufanie i umiejętność współpracy z osobami, które nie są nam bliskie, ale nasze życie wciąż się z nimi „przecina” – np. w kamienicy czy na podwórku. Tym samym, im jest on wyższy, tym większa zdolność danej społeczności do podejmowania inicjatyw, które jej służą: tworzenia sieci samopomocy, inicjowania projektów na rzecz poprawy jakości życia, wspólnej interwencji w sprawach osiedlowych etc. To również okazją do zacieśniania więzi społecznych, które stanowią podstawę integracji społecznej i ułatwiają przezwyciężanie trudności indywidualnych i zbiorowych. Możemy wnioskować, że

tam, gdzie brakuje takiej mobilizacji mieszkańców, występuje deficyt opisywanego kapitału.

Zanim powstała diagnoza, w 2019 roku odbyły się konsultacje społeczne. Jakie były główne postulaty mieszkańców?

Priorytetem dla mieszkańców było bezpieczeństwo. Drugą kwestią stanowiły braki infrastrukturalne – od stanu budynków, przez podwórka, chodniki i ulice, po miejsca do spotkań czy wydarzeń kulturalnych. Ważne dla wielu osób było rozwiązanie niedogodności związanych z ruchem ulicznym i parkowaniem. Wreszcie, mieszkańcy podkreślali też braki w infrastrukturze społecznej – ułatwiającej podejmowanie wspólnych działań oraz włączanie się w inicjatywy o charakterze kulturalnym.

Warto zauważyć, że podczas konsultacji społecznych wrocławianie zgłaszali problemy, które są zbieżne z tym, co wykazują statystyki. Udało nam się potwierdzić to za pomocą twardych danych, że natężenie wskazywanych przez mieszkańców problemów – zarówno społecznych, jak i infrastrukturalnych czy ekonomicznych – jest największe właśnie na obszarze osiedli, które zaproponowaliśmy jako obszar zdegra-

dowany. Mamy zatem nadzieję, że działania rewitalizacyjne będą okazją nie tylko do odnowy infrastruktury, ale też wzmocnienia osiedlowych więzi społecznych, które w przyszłości ułatwią dbanie o przestrzeń i samodzielne przeciwdziałanie różnym problemom.

Do tej pory rewitalizowane były Nadodrze i Przedmieście Oławskie. Skąd wniosek, że należałoby powiększyć ten obszar?

Z dokonanych analiz statystycznych i zapisów ustawy o rewitalizacji. Po pierwsze, należało wytypować tereny znajdujące się w stanie kryzysowym z powodu koncentracji negatywnych zjawisk społecznych i co najmniej jednego z następujących negatywnych zjawisk: gospodarczych, środowiskowych, przestrzenno-funkcjonalnych lub technicznych. Po drugie, obszar rewitalizacji nie mógł być większy niż 20 proc. powierzchni gminy i zamieszkały przez więcej niż 30 proc. jej mieszkańców. Wytypowane osiedla spełniają te warunki. Ponadto, uwzględniono postulaty uczestników konsultacji społecznych z 2019 r., którzy opowiadali się za wyznaczeniem możliwie największego obszaru rewitalizacji.

Rozmawiał
Maciej Wołodko

Wszystkie zwycięskie inicjatywy, które zrealizowane zostaną już wkrótce we Wrocławiu, można zobaczyć na stronie www.sektor3.wroclaw.pl.

Na Twoją opinię czekamy do 15 kwietnia. Możesz ją zgłosić: * wypełniając formularz na stronie wroclaw.pl/rozmawia, * przesyłając informację drogą elektroniczną na adres: konsultacje@um.wroc.pl, * telefonując pod nr 537 926 375 w pon. (z wyjątkiem 5 kwietnia 2021), środy w godz. 9-12 i czwartki w godz. 15-18 * wysyłając wypełniony formularz pod adres: Wydział Partycypacji Społecznej Urzędu Miejskiego Wrocławia, ul. Zapolskiej 4, 50-032 Wrocław. Formularz do pobrania znajdziesz na stronie wroclaw.pl/rozmawia.

Zapraszamy także do udziału w e-debacie na temat rewitalizacji z udziałem specjalistów w tej dziedzinie: 23.03 (wtorek), o godz. 17:30, 24.03 (środa) o godz. 17:30 i 8.04 (czwartek) o godz. 10:00.

Szczegółowe informacje na stronie wroclaw.pl/rozmawia.

MIKROGRANTY: 49 zwycięskich inicjatyw

Międzypokoleniowe spotkania, działania wzmacniające sąsiedzkie relacje, warsztaty i zajęcia ekologiczne, inicjatywy artystyczne dla dzieci i dorosłych, a nawet plenerowe koncerty w różnych częściach miasta – poznaliśmy zwycięzców pierwszego w tym roku naboru do Mikrograntów. W nadchodzących miesiącach w całym mieście zostanie zrealizowanych 49 nowych lokalnych inicjatyw.

Aż 190 propozycji zgłoszonych w trwającym od 1 do 15 lutego br. naborze to najlepszy sezonowy wynik od trzech lat – wrocławianie i wrocławianki po raz kolejny udowodnili, że niepewna i trudna sytuacja, w jakiej się wciąż znajdujemy, nie zmniejsza ich chęci do aktywnego działania na rzecz lokalnych społeczności. Wybrane projekty otrzymają wsparcie administracyjne, organizacyjne, logistyczne, promocyjne i finansowe (1-10 tys. zł).

Wszystkie zwycięskie inicjatywy, które zrealizowane zostaną już wkrótce we Wrocławiu, można zobaczyć na stronie www.sektor3.wroclaw.pl.

Nasze osiedla

Pięknie park przy Kolejowej

Jeszcze w marcu rozpocznie się drugi etap rewitalizacji parku Lesława Węgrzynowskiego przy ul. Kolejowej. Nawierzchnie na placu przy fontannie i przy ogrodzie deszczowym zostaną rozebrane i zastąpione nowymi. Oprócz tego powstanie kanalizacja sanitarna, deszczowa i wodna. Reszta prac będzie polegać na wykonaniu fontanny, montażu nowych ławek i koszy na śmieci, a także nasadzeniu roślin. Gotowe są już m.in. alejki i oświetlenie. W dalszych etapach powstaną place zabaw dla dzieci i psów, plac pod food trucki, boisko wielofunkcyjne, polana rekreacyjna i siłownia. Koszt inwestycji to ponad 1 mln zł. Planowany termin zakończenia prac to czerwiec 2021 r.

Zielony skwerek na Jerzmanowie

Na skwerze św. Jadwigi u zbiegu ulic Jerzmanowskiej i Jasińskiej już wkrótce pojawią się nowe alejki, ławeczki i nasadzenia. Zieleń zostanie uzupełniona o trawy, przetaczniki i laurowisnie. Pojawi się łącznie blisko 700 nowych sadzonek. – Umieblujemy skwerek, aby stał się atrakcyjnym miejscem wypoczynku: postawimy tam pięć ławek, kosze na śmieci oraz pięć latarni ledowych z pięknymi, stylizowanymi oprawami. Ścieżki wyłożymy kostką brukową – wyjaśnia Ewa Mazur z ZDiUM. To projekt realizowany z WBO 2018. Koszt inwestycji to 300 tys. zł. Prace powinny zakończyć się jeszcze w lecie.

Urządzenie do pomiaru hałasu

Członkowie Rady Osiedla Polanowice-Poświętne-Ligota zakupili z budżetu osiedlowego urządzenie do mierzenia poziomu dźwięku. – Jesteśmy w szponach hałasu. Z jednej strony ruchliwa ul. Żmigrodzka, z drugiej obwodnica autostradowa. To dlatego chcemy zrobić odpowiednie pomiary, aby móc zawniekskować o akustyczne ekrany – mówi członkini rady, Marzena Nowicka. Na razie zmierzono poziom hałasu przy ul. Polanowickiej (75 dB) i ul. Poświęckiej (60-65 dB). Dyrektywa unijna wskazuje, że nie powinno to być więcej niż 60 dB w godzinach 6.00-22.00. Jeszcze w marcu pomiary odbędą się także w innych rejonach osiedla.

STABŁOWICE

Studenci projektują dla potrzebujących

Studenci architektury z Politechniki Wrocławskiej w ramach zajęć stworzyli projekty kompleksu budynków dla osób w ciężkiej sytuacji materialnej. Pomyślam przyjrzały się władze Wrocławia – część koncepcji zostanie zrealizowana na osiedlu Stabłowice.

Projekty budynków i otoczenia powstały na zajęciach, na których studenci uczyli się, jak projektować miejskie zabudowy mieszkaniowe. Przy tworzeniu mieli zwrócić szczególną uwagę na relacje publiczne i prywatne mieszkańców Wrocławia. Głównym tematem miała być architektura dostępna, czyli mieszkania dla osób, które mają niskie lub średnie dochody. Mogą to być także mieszkania socjalne.

Jakie projekty wybrano?

Podczas otwartej prezentacji studenci przedstawili zarządcy miasta (w tym wiceprezydentowi Wrocławia – Sebastianowi Lorencowi) 11 projektów, z których to wybrano trzy – osiedle „Suwak”



Projekt osiedla „at-NEW” to 124 lokale dla 280 osób, a przede wszystkim dużo zieleni

autorstwa Jakuba Pietruchy i Adama Struskiego, „Socjalf” Zuzanny Pawlak, Weroniki Pawlus i Julii Przygody, a także koncepcję „at-NEW”, którą przygotowali: Wiktoria Zarębska, Paulina Wrąbel, Maciej Smoąg i Patryk Flis.

Pierwszy projekt uwzględnia aż 207 mieszkań dla 468 osób. Budynki są proste i kameralne, ale dobrze doświetlone. Zaplanowano także ławki, dziedzińce, plac

zabaw i świetlicę. „Socjalf” to 175 mieszkań. Elewacja w większości powinna być ceglana. Znajdzie się także miejsce na dużo zieleni, o którą dbałby ogrodnik mieszkający na osiedlu. Oprócz tego działka z drzewami, zbiornikiem wodnym, siłownią i placem zabaw. „at-NEW” to 124 lokale dla 280 osób. Moduły budynków składałyby się z naw i przeszklonej klatki schodowej. Osiedle miałoby cztery lokale usługowe na parterach –

np. kawiarnie czy świetlice. Oprócz tego zaplanowano ławki i altany.

Co dalej?

Inwestycja jest jeszcze na wczesnym etapie. Obecnie trwa ustalanie warunków zabudowy. Z wybranymi, jak i pozostałymi projektami można zapoznać się na stronie Politechniki Wrocławskiej

Marlena Urbaniak

SZCZEPIN

Film, który odczarowuje blokowiska

„Szczepin bez maski” to gra miejska przeznaczona dla mieszkańców osiedla, którzy chcą poznać swoje rejony od zupełnie nowej strony. W grze wykorzystano fragmenty filmu, które teraz zostały złożone w całość. Film i mapę do gry można zobaczyć w sieci.

Autorką projektu „Szczepin bez maski” jest Joanna Klima, radna osiedla Szczepin i liderka Stowarzyszenia Serce Szczepina. W filmie, będącym podsumowaniem gry miejskiej, występuje wraz z Krzysztofem Zientalem, historykiem architektury mieszkającym na Szczepinie. Oboje opowiada-

ją o tym, jak wyglądało osiedle za czasów, gdy byli dziećmi, a także kiedy Szczepin dopiero powstawał.

Śladami przeszłości...

Wszystko zaczęło się od konkursu „Mister Wrocławia”. Co roku w plebiscycie „Słowa Polskiego”

mieszkańcy Wrocławia wybierali najciekawszy budynek. W 1969 r. wygrał projekt dwójki architektów – Marii i Witolda Molickich – czyli rozdwojony punktowiec przy ul. Młodych Techników.

– To jeden projekt, który potem był powtarzany na całym osie-

dlu – tłumaczy Krzysztof Ziental. Właśnie w taki sposób zaczęło powstawać ciekawe pod względem architektonicznym osiedle Szczepin.

O czym ten film?

Z 20-minutowego materiału dowiesz się m.in., dlaczego dzieci w latach 70. bawiły się na klatce schodowej przy zsywie, czemu służył pawilon przy ul. Kruszwickiej i dlaczego zielony Szczepin był wówczas bezpieczny. Poznasz także architektoniczne, szczepińskie cuda, takie jak kamienne ściany, powojenne bruki czy szklane luksfery i zrozumiesz, dlaczego tylko kuchnie od strony ul. Młodych Techników są doświetlone.

Film, jak i mapę związaną z grą miejską można znaleźć na stronie: facebook.com/serceszczepina/

Marlena Urbaniak



„Szczepin bez maski”, czyli gra miejska i cykl filmów z ciekawostkami historycznymi

Wrocławskie pokolenia

Mezonetowiec – odważny projekt wrocławskich architektów odzyska dawną świetność

Wielu wrocławian kojarzy ten budynek przy ul. Kołłątaja 9-12 z dwupiętrowymi mieszkaniami. O ile sama jego historia i niezwykła architektura zachwycają niejednego, tak obecny wygląd fasady pozostawia wiele do życzenia. Mezonetowiec znalazł się na liście obiektów do remontu w 2021 roku.



FOT. TOMASZ HOŁOD

Mezonetowiec przy ul. Kołłątaja 9-12 od strony frontowej jeszcze w tym roku doczeka się remontu. Zabytek z lat 60. XX w. znów będzie wyglądał jak dawniej

Miejska Konserwator Zabytków przyznała dotacje na odnowienie 7 budynków, w tym sławnego Mezonetowca, który doczeka się jeszcze w tym roku remontu frontu. Przymiarki do renowacji budynku robiono już kilka razy. Sytuację utrudniał jednak podział administracyjny – to jeden budynek, ale funkcjonują w nim dwie wspólnoty mieszkańców i dwóch zarządców. Wyzwaniem były także olbrzymie koszty renowacji liczone w milionach złotych. Bez wsparcia miasta lub innych instytucji ta bariera byłaby niemożliwa do przeskoczenia.

Skąd się wziął Mezonetowiec?

– Mezonetowiec jest już – na szczęście – wpisany do rejestru zabytków. To ułatwiło zabiegi o zdobycie pieniędzy na remont – mówi Marta Mních, architektka z pracowni VROA Architektki, która odpowiada za projekt renowacji galeriowca. – Po drugie, przy okazji Europejskiej Stolicy Kultury znalazły się pieniądze na opraco-

wanie projektu budowlanego, który przygotowaliśmy. Projekty wykonawcze robimy na bieżąco na zlecenie wspólnot i reprezentujących je zarządców – dodaje Mních.

Pierwszy dwupoziomowiec

Mezonetowiec – od francuskiego słowa *maisonette*, czyli „domek” – to budynek dwupoziomowy, który powstał w latach 60. XX wieku. Były to jedne z pierwszych mieszkań kondygnacyjnych w Polsce. Zaprojektowany został przez czwórkę młodych architektów: Jadwigę Grabowską-Hawrylak, Edmunda Frąckiewicza, Igora Tawryczewskiego i Marię Tawryczewską, którzy współpracowali ze sobą w ramach wrocławskiego „Miastoprojektu”. Budowla stała się pierwszym tak odważnym projektem w historii polskiej architektury.

➔ – Mezonetowiec to wybitne dzieło powojennego modernizmu,

wyjątkowe w skali europejskiej. To daleki kuzyn jednostek mieszkalnych Le Corbusiera, ale o zdecydowanie niepowtarzalnym charakterze – podkreśla Marta Mních.

– Mieszkańcy Wrocławia nie doceniają jego wyjątkowości. Mało kto go widzi, bo jest tak zaniedbany, zakurzony i brudny, że nikt nie podnosi na niego wzroku – dodaje architektka.

Mezonetowiec od środka

W 7-kondygnacyjnym budynku znajdują się 54 mieszkania, które mają po ok. 70 mkw. Dzielą się one na część nocną i dzienną. Na niższym poziomie jest kuchnia, pokój dzienny i łazienka, a wyżej dwie sypialnie i łazienka. Mieszkania mają po dwa balkony: większy z salonu i miniaturowy z sypialni piętro wy-

żej. Wejścia do mieszkań prowadzą przez klatki schodowe na tyłach budynku. Kilkanaście lat temu klatki wyremontowano, nie zachowując jednak oryginalnego wystroju. Zmieniono kolorystykę i przerebiono poręcze, co nie spodobało się mieszkańcom budynku.

Głos mieszkańców w sprawie remontu

W zeszłym roku poddano remonowi tylną elewację galeriowca. Pojść by to aż trzy, a to dlatego że do dwóch pierwszych przetargów nikt się nie zgłosił. W końcu udało się jednak znaleźć właściwą firmę remontową.

– To była ciężka walka dla nas, mieszkańców, a także zarządcy. Jesteśmy zadowolony z tego, że remont w końcu zaistniał. Wiele lat o to walczyliśmy – mówi Renata Januszewska, jedna z mieszkank Mezonetowca. – Następny krok to remont frontu budynku. Czekamy teraz na decyzję wspólnoty odnośnie tego, czy wszyscy zgadzają

się na zaciągnięcie kredytu. Nasze fundusze niestety zostały wyczerpane, ale warunki są do zaakceptowania. Jesteśmy w stanie to zrobić – dodaje Januszewska.

Jeżeli nie pojawią się żadne przeszkody, zarządca ogłosi przetarg na wykonanie remontu frontu Mezonetowca w okolicach marca-kwietnia.

Rewitalizacji jeszcze w tym roku doczeka się również skwerek, który znajduje się przy frontalnej części budynku. Projekt zgłosiła do Rady Osiedla Przedmieścia Świdnickiego Renata Januszewska. Murki będące miejscem spotkań osób spoza Mezonetowca zostaną wyburzone. Pojawi się również zieleń. Prace mają potrwać do końca 2021 r.

– Trzymamy bardzo mocno kciuki za projekt i liczymy na to, że już niedługo Mezonetowiec znów będzie wyglądał jak za dawnych lat – dodaje na koniec Januszewska.

Marlena Urbaniak, Tomasz Wysocki



FOT. TOMASZ LEWANDOWSKI



FOT. ZBIORY MUZEUM MIEJSKIEGO WROCŁAWIA

1. Odremontowane mieszkanie z zachowaniem elementów z XX w. Projekt Anny Wojnar, mieszkanki Mezonetowca. 2. Mezonetowiec w budowie w latach 60. XX w.

My wrocławianie

Ze smoczych łodzi na nordycki spacer z kijkami. Ruszmy się na wiosnę – aktywni seniorzy zachęcają



ZDJĘCIA: TOMASZ HOŁOŚ

Na Zakrzowie nordic walking uprawiają dwie grupy rekreacyjno-sportowe – zaawansowana pokonuje 6 razy w tygodniu 12 km

Mimo wieku wciąż mają apetyt na ruch. Mało tego! Pokonują bariery i zdobywają medale. Wrocławscy seniorzy to zapaleni sportowcy, a takiej werwy może im pozazdrościć niejeden młodzik. Nic dziwnego, skoro ich trenerem jest Jacek Peszyński. Sam o sobie mówi, że już uważa się za seniora, bo ma 59 lat. Swoją pasję do sportu bez wątpienia przelał na swoich podopiecznych.

Jacek Peszyński od 4 lat jest trenerem grupy rekreacyjno-sportowej przy Wrocławskim Centrum Seniora. Przygoda ta zaczęła się podczas wyścigów łodzi smoczych. Wtedy ich poznał i wziął pod swoje skrzydła. Aktywnością zdążył już zarazić niemal 60 osób. I to dość solidnie, bo jego podopieczni mają się czym pochwalić – zdobywają medale w różnych dyscyplinach sportu. Nordic walking, boule, pływanie, badminton, a nawet wyścigi łodzi smoczych... to tylko niektóre konkurencje. – Teraz właśnie jest czas na realizację swoich marzeń, wcześniej była praca, obowiązki, wychowanie dzieci. Tylko ktoś musiał do nich wyciągnąć rękę, a oni z wielką chęcią ją złapali – mówi Jacek Peszyński.

Duma i medale

W jego głosie słychać dumę z wyczynów kolegów. – Dwa lata temu,

na Mistrzostwach Dolnego Śląska w pływaniu seniorzy z grupy rekreacyjno-sportowej WCS zdobyli 23 medale na 28 możliwych – opowiada pan Jacek. – Mamy też reprezentantów kraju w grze w bule, a nasze panie zdobyły brązowy medal na zawodach smoczych łodzi. Co warto zaznaczyć, w kategorii wiekowej 65 plus nasz zespół jest trzeci w Europie – cieszy się trener.

Seniorzy są bardzo zdyscyplinowani, jak na sportowców przystało. Starają się codziennie czynnie uprawiać sport, tak jak ich trener. Jak nie chodzą z kijkami, to grają w bule, to pływają. Nie boją się też wyzwań i nowości. – W tym roku wziąłem na narty biegowe 78-latkę. To był najstarszy uczestnik wyjazdu. Po raz pierwszy w życiu zało-

żył narty i przebiegł z nami 14 kilometrów – cieszy się pan Jacek.

Sport to zdrowie...

Przed trenowaniem seniorów przez 16 lat był nauczycielem wychowania fizycznego w jednej z opolskich szkół podstawowych. Oprócz tego przez 15 lat był trenerem oraz sędzią kajakarstwa we Wrocławiu. Jacek Peszyński samodyscypli-

gami jedziemy trasą przez Bartoszowice w kierunku Siechnic albo trasą w kierunku mostu Rędzinńskiego – mówi.

Oprócz tego towarzyszy seniorom, uprawiając nordic walking na Zakrzowie. Grupa zaawansowana wyrusza o godz. 9.00 i pokonuje 12 kilometrów, zaś grupa średniozaawansowana wyrusza na spacer z kijkami w samo południe. Treningi mają od poniedziałku do soboty. W weekendy zazwyczaj grają w bule na nowym boisku, które powstało na Zakrzowie. To właśnie jedno z przyjaznych miejsc seniorom w naszym mieście.

... i może uratować życie

Choć ze względu na sytuację epidemiologiczną jest to trudne, seniorzy z Wrocławskiego Centrum Seniora nie poddają się i starają się prowadzić normalne życie. Na tyle, na ile oczywiście mogą. – Przeszedłem bardzo ciężko koronawirusa i myślę, że właśnie sport uratował mi życie. Dzięki aktywności fizycznej mam większą pojemność płuc, a w związku z tym wydolność oddechową. Gdyby nie to, że jestem aktywny sportowo, mogłoby się to inaczej skończyć – zaznacza uśmiechnięty pan Jacek.

nę ma we krwi.

– Codziennie pokonuję rowerem 30 kilometrów. Najczęściej razem z kole-

Redakcja

Gitarowy rekord świata: 1 maja na Rynku i online

W ubiegłym roku gitarzyści grali online po raz pierwszy i od razu z sukcesem. Prawie 8 tysięcy osób na całym świecie – zawodowców i amatorów, starszych i młodszych – zagrało „Hey Joe” Jimiego Hendrixa. W tym roku 1 maja nie dość, że organizatorzy biją rekord świata, to planują zrobić to na Rynku i online.

Pierwsza edycja legendarnego już święta gitary odbyła się w 2003 roku. Leszek Cichoński zainicjował wówczas Wielką Gitarową Orkiestrę, która na wrocławskim Rynku wykonała słynny przebieg Jimiego Hendrixa „Hey Joe”. Zagrało wtedy 588 gitarzystów, co pozwoliło ustanowić nowy rekord Guinnessa.

Pandemicznie online

Edycja 2020 była wyjątkowa – w historii imprezy zaznaczona jako „specjalna edycja online”. Udział wzięło w niej 7998 gitarzystów, którzy pobili ubiegłoroczny rekord. Każdy uczestnik otrzymał certyfikat, a całe wydarzenie było transmitowane online ze Starego Klasztoru, w którym „Hey Joe” grał Leszek Cichoński i zaproszeni przez niego muzycy.

– Nie możemy spotkać się na wrocławskim Rynku, ale nie podajemy się. Gdziekolwiek będziecie – w domach, na balkonach czy w ogrodach – połączmy się online z całym światem i znakiem UniVibe przekażemy sobie jedno-

czącą moc muzyki – nawoływał wtedy ze sceny Cichoński.

Teraz świat

W tym roku tysiące fanów gitary podejmą próbę pobicia gitarowego rekordu... świata. Jeden z największych festiwali muzyki gitarowej odbędzie się 1 maja na żywo na Rynku, a także w wersji online.

– Robimy, co w naszej mocy, aby spotkać się na wrocławskim Rynku – mówi Leszek Cichoński. – Muzyka nie zna granic. Chcemy dać szansę przyłączenia się do rekordu także tym, którzy nie będą mogli pojawić się we Wrocławiu. Tym razem pobijamy gitarowy rekord świata, więc liczy się zarówno wspólne granie „Hey Joe” na Rynku, jak i w internecie – dodaje.

30 lat edukowania

Mija też 30 lat od wydania przez Leszka Cichońskiego kursu „Blues-Rock Guitar Workshop” (wówczas z kasetami magnetofonowymi, dziś z płytami CD),



Organizatorzy mają nadzieję, że tegoroczna edycja będzie równie udana, co te w 2018 i 2019 roku

który stał się prawdziwą biblią dla kilku pokoleń gitarzystów. Z okazji okrągłej rocznicy działalności edukacyjnej Cichońskiego, organizatorzy szykują cykl bezpłatnych lekcji online.

Muzycy, na czele z szefem gitarowej orkiestry, poprowadzą spotkanie na Facebooku i YouTube. Kursanci będą trenowali utwory, które usłyszymy 1 maja na wrocławskim Rynku. Wśród nich będą

m.in. „Hey Joe”, „Little Wing”, „Voodoo Child” Jimiego Hendrixa i „Kiedy byłem małym chłopcem” Tadeusza Nalepy. Harmonogram zajęć ogłoszony zostanie wkrótce.

Jak dołączyć

Aby zagrać 1 maja, wystarczy mieć gitarę lub ukulele i znać pięć podstawowych akordów C/G/D/A/E, potrzebnych do zagrania utworu „Hey Joe” Jimiego Hendrixa.

Gitarowe święto odbędzie się zgodnie z obowiązującymi przepisami sanitarnymi z zachowaniem niezbędnych obostrzeń. W zależności od aktualnej sytuacji epidemicznej, liczba uczestników bicia rekordu na wrocławskim Rynku może zostać w pewnym stopniu ograniczona, dlatego organizatorzy zapraszają do dołączenia online.

Agata Zięba

Nowy cykl: W Piekarni zagra „Orkiestra”

Wielokrotnie nagradzany spektakl z repertuaru Teatru im. Heleny Modrzejewskiej w Legnicy otworzy 23 marca cykl prezentacji we wrocławskim Centrum Sztuk Performatywnych Piekarnia. W ramach nowego programu „Żywe kultury teatru” Instytut Grotowskiego zaprasza do współpracy twórców i zespoły z całej Polski.



Muzycy z zagłębia miedziowego są bohaterami „Orkiestry”

Program realizowany przez Instytut Grotowskiego to cykl prezentacji ważnych zjawisk teatralnych. W Centrum Piekarnia raz na kwartał odbędą się pokazy spektakli i spotkania z twórcami, a nawet całymi zespołami, które będą okazją do ich bliższego poznania. W programie cyklu znajdują się różnorodne propozycje, które łączą wyrazistość i rolę kulturotwórcza.

Na początek cyklu „Orkiestra”

Spektakl, z którym przyjechali do Wrocławia artyści legnickiego Teatru im. Heleny Modrzejewskiej, opowiada o dramatycznych i niezwykłych losach budowniczych i mieszkańców zagłębia miedziowego. Inspiracją były wspomnienia robotników ściągających z całej Polski do zagłębia po odkryciu złóż miedzi w 1957 r. i powstaniu KGHM-u.

To opowieść o muzykach kopalnianego zespołu, których śmierć kolegi popycha do wędrówki

w krainę wspomnień. W tle losów członków górniczego zespołu muzyków pobrzmiwają echa historycznych wydarzeń.

„Orkiestra” zdobyła nagrodę dla reżysera na zabrzańskim Festiwalu Dramaturgii Współczesnej „Rzeczywistość Przedstawiona” (2012), a jej wersję telewizyjną wyróżniło Europejskie Stowarzyszenie Telewizji Regionalnych CIRCOM na festiwalu w chorwackim mieście Kavtat (2014). Reżyser Jacek Głomb jest także dyrektorem Teatru im. Heleny Modrzejewskiej. Jako artysta odwołuje się do tradycji polskich scen alternatywnych lat 70. Jego teatr jest zaangażowany politycznie i społecznie. Zdobył wiele nagród, w tym najważniejszą w polskim teatrze nagrodę im. Konrada Swinarskiego (2001)

23.03.21, godz. 19.00, bilety w cenie 30 i 40 zł do nabycia na www.bilety.grotowski-institute.pl

Małgorzata Wieliczko

MFK 2021 26–30 maja

W tym roku Międzynarodowy Festiwal Kryminału obchodzi swoje osiemnaste urodziny. Poleje się alkohol... jako merytoryczny motyw przewodni. Uczestnicy będą rozmawiać o tym, co alkohol ma wspólnego ze zbrodnią i dlaczego bohaterowie kryminałów piją. Poszukają odpowiedzi na pytania, dlaczego alkohol uzależnia bardziej od czytania. Ale to nie jedyny temat tej edycji. Organizatorzy zaproszą też drugoplanowych bohaterów książek i życia. Tych, o których często zapominamy, a przecież są dla nas tak ważni. O kim mowa? O zwierzakach. Dlatego festiwal zamknie Kryminalny Dzień Dziecka i Zwierząt, a nasze działania wesprze Stowarzyszenie „Zakątek Weteranów” – pierwsze miejsce w Polsce, gdzie zwierzęta pracujące w służbach mundurowych po przejściu w stan spoczynku znajdują prawdziwy dom. W programie nie zabraknie stałych elementów: warsztatów, wykładów i wręczenia Nagrody Wielkiego Kalibru. Niezależnie od formy festiwalowe wydarzenia będą transmitowane.

Dla obcokrajowca

Подайте декларацию про доходи та податки (PIT) у Вроцлав

Наше місто – так як щороку – проводить акцію, метою якої є заохочення до подавання декларації про доходи (поль. PIT) із вроцлавською адресою проживання. Від 15 лютого перші платники податків вже подають свої декларації про доходи та податки. Ми заохочуємо до того, щоб у декларації про доходи та податки вказувати Вроцлав.

30 квітня минає термін подачі декларації та виправлення декларацій PIT. Щоб розрахуватися із податковими органами саме у Вроцлаві, достатньо вказати (вказати) у декларації про доходи та податки адресу проживання у Вроцлаві. Подання декларації PIT у Вроцлаві – це фінансова допомога у розвитку міста під час епідемії, а також можливість користування безкоштовними вхідними квитками у вроцлавських установах і знижками на користування багатьма вроцлавськими атракціонами. Місто розпочинає промоутерську кампанію під гаслом: «Вроцлав залежить саме від Тебе! Подай декларацію про доходи та податки у Вроцлаві».

Кожен, хто платить податки у столиці Нижньої Сілезії, може взяти участь сучасній, пристосованій до потреб мешканців міста програмі Наш

Вроцлав. Йдеться про кожного мешканця міста, який подасть декларацію про доходи та податки PIT, вказуючи вроцлавську адресу проживання та зареєструється на участь у програмі, вказавши вроцлавську адресу проживання. Після того, як платник податків зареєструється на участь у програмі, він одержить дуже багато можливостей: знижку на відвідування багатьох установ та атракціонів, раз на рік може безкоштовно відвідати зокрема зоопарк, Гідрополіс чи аквапарк. Він може також одержати іменні проїзні квитки на визначений час за ціною перед її підвищенням.

Вроцлав залежить саме від Тебе! Подай декларацію про доходи та податки у Вроцлаві»

2020 рік був дуже важкий, не тільки з огляду на пандемічну ситуацію та пов'язані з нею обмеження. Локдаун, зменшення

рівня економічного зростання, втрата робочих місць – усе це мало вплив на міський бюджет і матиме вплив також цього року. До нього потрапить менше грошей, якщо йдеться про місцеві податки та оплати, а також про податки PIT, що сплачують усі громадяни, які працюють, а також податки від доходу юридичних осіб (поль. CIT).

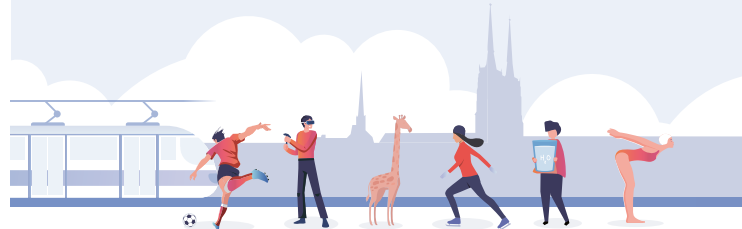
Саме тому гаслом кампанії є слова: «Вроцлав залежить саме від Тебе! Подай декларацію про доходи та податки у Вроцлаві». З одного боку, йдеться про відповідальність за малу батьківщину, і ми показуватимемо, яка користь є для міста від того, що ми платимо податки саме тут. З іншого, ми хочемо показати, що подання декларації про доходи і податки несе у собі користь, оскільки можна отримати багато вигод, пов'язаних із постійно втіленою у життя програмою «Наш Вроцлав».

Подай декларацію про доходи та податки у Вроцлаві

Вроцлав залежить саме від Тебе

#RozliczPIT

Насолоджуйся містом завдяки знижкам та дешевшому громадському транспортові MPK в програмі "Наш Вроцлав"



www.wroclaw.pl/pit

Wrocław miasto зустрічей

Наш Вроцлав

Ми знаємо, що інші міста Польщі беруть нас за приклад (зокрема у Лодзі є «Карта лодзянина»). Так було тоді, коли ми першими в Польщі організували «Лотерею для платників податку PIT», так є також тепер, коли – за про-

грамою «Наш Вроцлав» – широке коло мешканців міста може скористатися знижками та безкоштовними вхідними квитками на атракціони. Пандемія показала, що у скрутні часи ми можемо об'єднатися і боротися за свої міста, а також за своє майбутнє.

Безкоштовні весняні вебінари

Запрошуємо на новий цикл безкоштовних весняних вебінарів в рамках проекту "reSTART". Експерти нададуть актуальну інформацію щодо легалізації перебування та працевлаштування, а також про формальні справи та можливості навчання у Вроцлаві.

19.03.2021 (п'ятниця)

- експерт: Марія Кулакевич
- 17:00-18:30 – актуальна інформація стосовно

формальних справ (PESEL, реєстрація місця проживання, страхування);

- 18:45-20:15 – навчання у Вроцлаві для іноземців.

20.03.2021 (субота)

- експерт: Анна Трилінська
- 13:00-14:30 – актуальна інформація про легалізацію

перебування, перетин кордону, карантину;

- 14:45-15:15 – легалізація роботи

Реєстрація обов'язкова: www.wroclaw.pl/ua

*Посилання на вебінари учасники отримують 18 та 19 березня на електронну скриньку.

Settle your PIT in Wrocław

As every year, the city runs a campaign that encourages inhabitants to settle their PIT with the Wrocław address of residence. From 15th February, the first taxpayers may settle their tax returns – we encourage you to enter Wrocław in your tax return.

Settle your PIT in Wrocław

Wrocław depends on you!

#RozliczPIT

Enjoy the city thanks to discounts and cheaper MPK tickets in **Our Wrocław** program!



www.wroclaw.pl/pit

Wrocław the meeting place

30th April is the deadline for the submission and correction of the PIT return. In order to settle your tax in Wrocław, you only need to correct your address of residence in your tax return. PIT in Wrocław means financial support in the development of the city in times of epidemic and an opportunity to receive free entrance passes in municipal institutions and a discount on access to other Wrocław attractions. The city is starting a promotional campaign under the slogan: "Wrocław depends on you! Settle your PIT in Wrocław".

Everyone who pays taxes in the capital of Lower Silesia has an opportunity to take part in Our Wrocław – a modern program customised to the needs of the city's inhabitants that will bring huge benefits to everyone who

will settle their PIT with the Wrocław address of residence and registers for the program: discounts on tickets to many institutions and attractions, free entrance to the Zoo, Hydropolis, aquapark, etc. once a year and MPK name season tickets at the pre-increase price.

"Wrocław depends on you! Settle your PIT in Wrocław"

The year 2020 was difficult not only due to the pandemic and related requirements and restrictions. The lockdown, economic slowdown, loss of jobs – all of this has affected and will continue to affect the city budget, which will be supplied with a lower amount of local fees, PIT and CIT this year.

Therefore, the slogan of the campaign is: "Wrocław depends on you! Settle your PIT in Wrocław".

On the one hand, we refer to responsibility for our small homeland and we will show the benefits of paying taxes here for the city; on the other hand, we want to show that the settlement of PIT with the Wrocław address of residence simply pays off, because we can gain many benefits under the constantly developed Our Wrocław program.

Our Wrocław

We know that other cities of Poland follow the example of Wrocław (e.g., Łódź with its Łódź inhabitant card) – both in the past, when we originated the idea of PIT lotteries, and today, when we offer access to discount prices and free attractions to a large group of inhabitants in the Our Wrocław program. The pandemic has shown that we can unite and fight for our cities and their better future in difficult times.

Futboliści Panthers Wrocław ruszają na podbój Europy

– Wchodzimy do ELF bez żadnych kompleksów. Jestem pewien, że już pierwszy sezon możemy zakończyć na bardzo wysokiej pozycji – mówi przed startem europejskich rozgrywek Michał Latoś, prezes futbolistów Panthers Wrocław.

W grudniu 2020 roku poinformowaliście, że rezygnujecie z gry w polskiej lidze i skupiacie się na tworzeniu historii, chcąc reprezentować stolicę Dolnego Śląska w inauguracyjnych rozgrywkach European League of Football. Czym podyktowana była ta decyzja?

Michał Latoś, prezes Panthers Wrocław: – Przede wszystkim dużą chęcią rozwoju klubu. Dążymy do rywalizacji na najwyższym możliwym poziomie, którego na ten moment nie mogą zapewnić nam kluby występujące w lidze polskiej. Jako marka, Panthers od lat są rozpoznawalni za granicą, a w nowej lidze zostaliśmy ciepło przywitani przez kibiców z Niemiec, Szwajcarii czy Hiszpanii.

Grając w polskiej lidze, szczególnie w ostatnich sezonach, nie mieliście sobie równych. Teraz przyjdzie Wam mierzyć się z zupełnie innymi przeciwnikami.

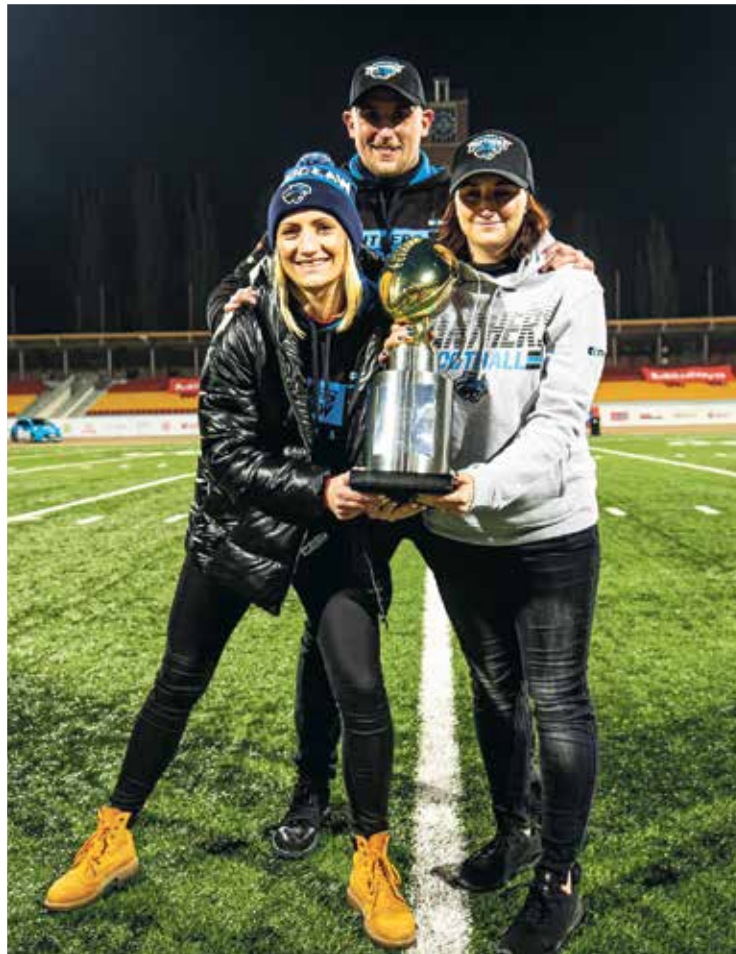
– Ostatni sezon był bardzo udany. Nawet pomijając fakt, że zakończyliśmy go zwycięstwem, warto zaznaczyć, że w rozgrywkach zdo-

byliśmy aż 364 punkty, tracąc przy tym zaledwie 32 oczka! Wchodząc do ELF zdajemy sobie sprawę z klasy sportowej i organizacyjnej przyszłych przeciwników, ale wchodzimy w to środowisko bez żadnych kompleksów. Jestem pewien, że już pierwszy sezon możemy zakończyć na bardzo wysokiej pozycji!

Czym charakteryzuje się ELF i jaką przybierze formułę?

– Największą różnicą na boisku jest fakt, że mecze rozgrywane będą na zasadach NFL, a nie NCAA. W samym sezonie zasadniczym rozegramy 10 spotkań w wymiarze czasowym 4x15min – do tej pory kwarta trwała 3 minuty krócej. Co więcej, ze względu na brak zasady Mercy Rule, która „przyspieszała” zegar meczowy przy odpowiednio wysokim wyniku, w rzeczywistości czas spotkania wzrośnie jeszcze bardziej.

Zainteresowanie futbolem amerykańskim z roku na rok wzrasta i nie da się ukryć, że Panthers Wrocław już zebrali rzeszę wiernych fanów. Czy Wasze pojedynki



Krajowe trofea to dla wrocławskich futbolistów za mało – teraz nadszedł czas na rywalizację z europejskimi potęgami

będzie można śledzić w telewizji?

– Oczywiście. Stacja Pro Sieben TV odpowiedzialna będzie za transmisję 13 spotkań fazy zasadniczej oraz dodatkowo za transmisję najciekawszych pojedynków kolejki i fazy play-off. Kolejnym partnerem została platforma ran.de, sły-

nąca z popularyzacji futbolu amerykańskiego w Niemczech – tam z kolei dostępne będą retransmisje najciekawszych rywalizacji. Przeważone są również rozmowy ze stacjami w Polsce.

Rozmawiał Patryk Załęczny

WKK z awansem do ekstraklasy?

Wrocławski Klub Koszykówki jest na najlepszej drodze do zajęcia czołowego miejsca w 1. Lidze na koniec sezonu zasadniczego. Drużyna jest gotowa do walki o złoto.

Zwycięzca 1. Ligi w przyszłym sezonie zagra w Energa Basket Lidze – to największa nagroda za wygraną na zapleczu ekstraklasy. Gra w najwyższej klasie rozgrywkowej to plan WKK.

– Od początku sezonu mamy jasno nakreślony cel, do którego staramy się nieustannie dążyć. Z związku z tym, ten temat jest jak najbardziej obecny w naszej szatni. Jednak staramy się też za mocno nie wybiegać w przyszłość. Skupiamy się na najbliższych meczach, aby realizować swoje ambitne cele krok po kroku – mówi Tomasz Prostack, rzucający WKK i wicelider drużyny w zdobyciu punktowej.

Przełamać kryzys

WKK to jedna z najlepszych drużyn sezonu, ale na finiszu fazy regularnej złapała zadyszka. Wrocławianie przegrali niedawno dwa mecze z rzędu – z Sokółem Łańcut i GKS Tychy – co wcześniej nie miało miejsca. A faza pucharowa rusza 9 kwietnia.

– Złapaliśmy chwilowy kryzys. Drobne kontuzje i gorsza dyspozycja sportowa przełożyła się na

to, że doznaliśmy dwóch porażek. Trzeba jednak myśleć pozytywnie i patrzeć w przyszłość. Przed nami

faza play-offs, więc może dobrze się stało, że ten kryzys przyszedł akurat teraz, kiedy mamy jeszcze chwilę czasu, aby się odbudować i w najlepszej formie przystąpić do najważniejszej części sezonu – zauważa Prostack.

W fazie pucharowej miejsca na błędy już nie będzie. Jeden słabszy mecz może spowodować, że wysiłek włożony w cały sezon pójdzie na marne.

– To zdecydowanie inne granie niż to w sezonie zasadniczym. Poziom drużyn jest na tyle wyrównany, że każdy mecz będzie na wagę złota, dlatego nie będzie można sobie pozwolić na wpadkę – dodaje koszykarz WKK.

WKK to klub stawiający przede wszystkim na młodziź, ale pokusa gry w ekstraklasie jest niezwykle silna. Kto wie, może w przyszłym sezonie dojdzie do derbów ze Śląskiem Wrocław w Energa Basket Lidze?



Wrocławski Klub Koszykówki ma zakusy na grę w ekstraklasie

Piotr Bera

Tydzień w skrócie

Sparta Wrocław zapewniła sobie usługi kolejnego zawodnika na zasadach „gościa”. Podobnie jak w przypadku Andrzeja Lebediewa, wybór padł na byłego zawodnika wrocławskiego zespołu – Jakuba Jamroga.

Pomocnik Śląska Wrocław **Lubambo Musonda** znalazł się w szerokiej, 33-osobowej kadrze reprezentacji Zambii na marcowe mecze eliminacji Pucharu Narodów Afryki.

23-letni Brazylijczyk **Vinicius Matheus Alves Mathias** podpisał kontrakt z piłkarską Słeszą Wrocław. Jego ostatnim klubem był IF São Joseense.

W związku z pozytywnym wynikiem testu na COVID-19 żużlowca Sparty **Artioma Łaguty**, zaplanowany na 11 marca start przygotowań wrocławskiej drużyny został opóźniony.

Juniorzy starsi koszykarskiego Śląska Wrocław zdobyli srebrny medal na mistrzostwach Polski. W finale ulegli gospodarzom turnieju GTK Gliwice. W najlepszej piątce rozgrywek znalazło się dwóch przedstawicieli wrocławian: Kacper Gordon i Kacper Marchewka.

WYDARZENIA SPORTOWE

piłka nożna

PKO BP Ekstraklasa:
20.03, godz. 15.00,
Stadion Wrocław,
WKS Śląsk Wrocław - Wisła Płock,
(transmisja CANAL+ Sport)

III liga:
20.03, godz. 14.00,
Ślesza Wrocław - LKS Goczałkowice Zdrój

koszykówka

Energa Basket Liga:
21.03, godz. 17.35,
WKS Śląsk Wrocław - Polski Cukier Toruń,
(EMOCJE.TV)

Suzuki I. Liga:
20.03, godz. 18.00,
Hala Sportowa Koszyniecka,
WKS Śląsk Wrocław II - WKK Wrocław
(tvcom.pl)

siatkówka

Tauron I. Liga:
20.03, godz. 18.00,
UKS Kluczbork - eWinner Gwardia Wrocław
(IPLA.TV)

piłka ręczna

I. Liga Mężczyzn:
20.03, godz. 18.00,
WKS Śląsk Wrocław - Kąty Wrocławskie
(Facebook: WKS Śląsk Wrocław - piłka ręczna)

Wydarzenia

IL. MATERIAŁY ORGANIZATORA



Dyskusyjny Klub Filmowy w Czasoprzestrzeni

Dyskusyjny Klub Filmowy to projekt skierowany do wszystkich miłośników kinematografii oraz rozmów „o życiu i o filmie”. Od 18 marca (czwartek) co dwa tygodnie w Klubie Łącznik (Tramwajowa 1-3) o godz. 19.00 będzie można obejrzeć film-niespodziankę, a później o nim podyskutować. Oprócz kinowej atmosfery i ekranu organizatorzy zapewniają leżaki i otwarty bar. Wstęp jest wolny.

DKF to miejsce wymiany poglądów w atmosferze szacunku. Film, który prezentowany będzie danego dnia, to zagadka. Jego tytuł można próbować odgadnąć śledząc posty w wydarzeniu na facebooku. Zgodnie z obowiązującymi zasadami i reżimem sanitarnym miejsca siedzące będą oddalone 2 metry od siebie. Zalecane jest także zasłanianie ust i nosa maską przez cały czas trwania seansu. W spotkaniu może brać udział maksymalnie 40 osób.

Wrocławski Niezbędnik

Telefony alarmowe, infolinie we Wrocławiu

Bezpośrednie zagrożenie zdrowia i życia

Numer ratunkowy: **112**
 Pogotowie Ratunkowe: **999**
 Policja: **997**
 Straż Pożarna: **998**
 Straż Miejska: **986**
 Centrum Powiadomienia Ratunkowego WOPR (numer ratunkowy nad wodą): **601 100 100**
 Stały dyżur Centrum Zarządzania Kryzysowego: **71 770 22 22**

Telefony awaryjne we Wrocławiu

Pogotowie energetyczne: **991**
 (połączenie bezpłatne, dostępne także z tel. komórkowych)
 Pogotowie gazowe: **992**
 Pogotowie ciepłownicze: **993**
 Pogotowie wodno-kanalizacyjne: **994**
 (czynne przez całą dobę, bez numeru kierunkowego, połączenie bezpłatne)

Infolinie we Wrocławiu

Centrum Informacji Turystycznej: **71 344 3 111**
 (PN.-PT. 9.00-19.00)
 Punkt informacji dla obcokrajowców: **71 77 24 950**
 Infolinia MPK: **71 321 72 71, 71 321 72 70**
 (PN.-PT. 7.00-20.00)
 Infolinia Urzędu Miejskiego Wrocławia: **71 777 77 77**

Ważne telefony – pozostałe

Widzisz dym ze spalania odpadów, zgłoś to! Telefon alarmowy: **986** (całodobowy) lub **71 310 06 46** (w godz. 7.00-14.00)
 Biuro Rzeczy Znalezionych: **71 376 08 96** (ŚR. 8.30-16.00, w pozostałe dni robocze w godz. 8.00-14.00)
 Biuro Obsługi Pasażera MPK Wrocław: **71 321 72 71** (PN.-PT. 8.00-20.00)
 Telefoniczne centrum obsługi klienta MPWiK: **71 34 09 655** (ŚR. 8.00-17.00, w pozostałe dni robocze w godz. 8.00-15.00)
 Zgłoś awarię do ZDiUM: **71 376 00 22, 19501**
 Miejski Rzecznik Konsumentów: **71 777 79 02**
 Taxi Senior: **794 123 124**

REDAKCJA

pl. Solny 14, 50-062, Wrocław,
 www.wroclaw.pl,
 e-mail: biuletyn@araw.pl

Redaktor naczelna
 Ewa Wapłak

Redaktor wydania
 Anna Aleksandrowicz

DRUK

AGORA
 ul. Daniszewska 27
 03-230 Warszawa

WYDAWCA

Gmina Wrocław

IL. MATERIAŁY ORGANIZATORA



Impresje ludowe koncert w Światowidzie

Koncert Walicki-Popiołek Duo w całości poświęcony będzie muzyce współczesnej inspirowanej polskim, hiszpańskim i serbskim folklorem. Duet współtworzą pianistka Aleksandra Popiołek-Walicki oraz gitarzysta Jakub Walicki. Oboje są absolwentami Akademii Muzycznej im. Karola Lipińskiego we Wrocławiu. Ich artystyczna droga zaczęła się od poszukiwań oryginalnych brzmień w muzyce hiszpańskich i argentyńskich kompozytorów.

W styczniu 2020 roku ukazał się debiutancki album zespołu „Iberico”, a rok później druga płyta „Made in Poland” z utworami współczesnych polskich kompozytorów zainspirowanymi rodzimym folklorem napisanymi specjalnie dla Walicki-Popiołek Duo. Koncert odbędzie się 19 marca o godz. 18.30 w ODT Światowid przy ul. S. Sempołowskiej 54A. Bilety w cenie 15 zł do nabycia na www.kupbilecik.pl. Podczas imprezy obowiązywać będzie reżim sanitarny. Koncert zostanie zarejestrowany i będzie dostępny też online.

IL. MATERIAŁY ORGANIZATORA



Food trucki, giełda staroci i pchli targ na Niedźwiedziej

Na targowisku przy ul. Niedźwiedziej (boczna ul. Legnickiej, naprzeciwko C.H. Magnolia) w dwa kolejne weekendy marca: 20 i 21 oraz 27 i 28 od 11.00 do 22.00 wielbiciele oryginalnych smaków i kuchni z różnych zakątków globu znajdą coś dla siebie. Powstała tam strefa food trucków, w której serwowane są dania na wynos. Ponadto do inicjatywy dołączyła giełda staroci oraz pchli targ odzieży, zabawek i gadżetów.

W każdą drugą sobotę miesiąca od godziny 7.00 na targowisku wystawiać się będą handlarze biorący udział w tych wydarzeniach. Najbliższy termin giełdy i targu to 10 kwietnia. Wstęp na targowisko jest wolny. Organizatorzy proszą klientów o przestrzeganie zasad bezpieczeństwa, tj. poruszanie się po targowisku w masce zasłaniającej usta i nos oraz zachowanie odległości ok. 2 m od innych kupujących. Na miejscu zostaną zapewnione płyny dezynfekujące oraz jednorazowe rękawiczki.

Czernica... i „Nie ma mocnych”

Gmina pomiędzy Odrą a Widawą to nie tylko sielska sypialnia Wrocławia. Kręcą tu kultowe polskie komedie, znajdują się tu Park Pokoju, skansen rolny i indiańska wioska.

W okolicach Kamięca Wrocławskiego latem tętni życiem zalew Bajkał – kultowe miejsce rekreacji wrocławian. Z kolei pomiędzy Czernicą a Ratowicami utworzono przystań żeglarską, a w Klubie Wodniaka można wypożyczyć rowery wodne. Relaks nad wodą jest możliwy także w okolicach Chrzastawy. Na Trzech Stawach znajdziecie naturalne kąpielisko z piaszczystą plażą.

Ale do gminy warto wpaść nie tylko na kąpieliska czy grzybobranie. Największą atrakcją turystyczną są dwa domy przy ul. Szkolnej w Dobrzykowicach. To tutaj kręcą „Samych Swoich”, „Nie ma mocnych” i „Kochaj albo rzuć”. Posesje wciąż wyglądają tak, jak zapamiętaliśmy je z filmów.

Inne wyjątkowe miejsce znajdziecie w Nadolicach Wielkich. Rzędy kamiennych krzyży, kilkaset drzewek i pięć kamiennych bloków z 17 tysiącami nazwisk składają się na Park Pokoju – niemiecki cmentarz wojenny, jedyny w Polsce i jeden z czterech takich w Europie.

W Nadolicach Wielkich pasjonaci wiejskiego dziedzictwa kulturowego zgromadzili ponad 4 tys. eksponatów, które prezentują w Skansenie Rolnym. Pasjonaci ludowej kultury, ale z za Wielkiej Wody, zorganizowali natomiast w Kamięcu Wrocławskim wioskę indiańską. I to wszystko tuż obok Wrocławia.

Jarosław Katucki



W Dobrzykowicach nadal stoi słynny płot z filmów Chęcińskiego

FOT. WIKIPEDIA